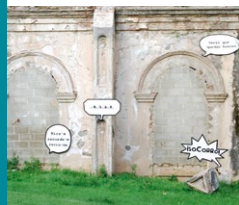
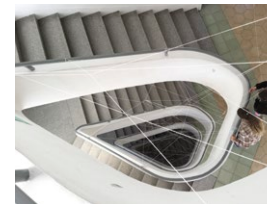
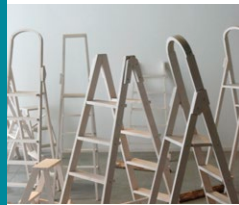
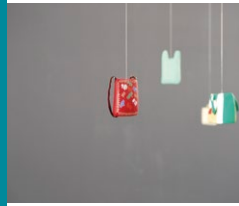
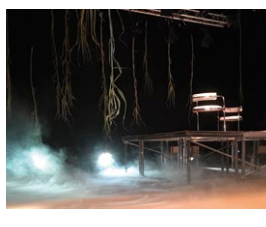
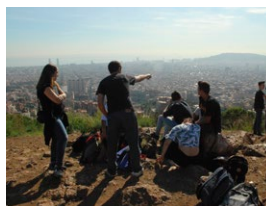
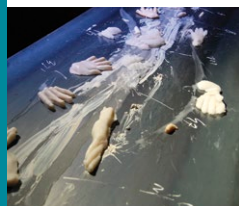
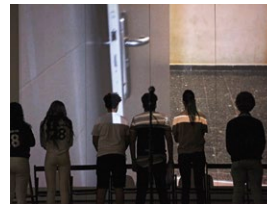


# 10a EDICIÓ

SETEMBRE 2018  
- JUNY 2019



CON CONVERTIRSE EN COLONO, SINO  
CON SUFRIR AL COLONO. ESE PUNDO  
HOSTIL, PESADO, AMARINO, BONDZE  
BECHEIA CON TING JOE KOBKE LAS  
A LA MASA. COLONIZADA, REPRESENTA  
NO EL INTERNO DEL QUE HABRIA  
QUE ALEGRIE LO MAS PRONTO  
POSIBLE. SINO UN FRUADO AL  
ALCANJE DE LA MANO PROTEGIDO POR  
TERRIBLES CANES

FRANTZ FANON



**R**  
EN RESIDÈNCIA  
CREADORS ALS INSTITUTS  
DE BARCELONA

# ÍNDEX

01 DEU ANYS EN RESIDÈNCIA	02
02 LA 10a EDICIÓ (Setembre 2018 - Juny 2019)	06
03 RESIDENTS	08
04 LES MEDIACIONS	38
05 L'EQUIP	45
06 VINCLES I CONNEXIONS	47
07 EXPOSICIÓ, JORNADES, PUBLICACIONS	49

## 01 DEU ANYS EN RESIDÈNCIA

Des del 2009, l'Institut de Cultura de Barcelona i el Consorci d'Educació de Barcelona desenvolupem **EN RESIDÈNCIA. Creadors als instituts de Barcelona**, un programa que introdueix la creació contemporània als centres públics d'educació secundària a través del contacte directe i continuat d'un creador (o col·lectiu de creadors) amb els estudiants.

EN RESIDÈNCIA, ideat en cooperació amb l'Associació A Bao A Qu, proposa als artistes que concebin una obra específicament pensada per ser duta a terme juntament amb un grup d'estudiants d'educació secundària obligatòria (ESO). Al llarg de tot el curs i dins l'horari lectiu, els alumnes participen en la seva concepció i realització.

Els creadors intervenen en els instituts com a autors, desenvolupant una obra pròpia, i la transmissió es dona fonamentalment a través de la participació, el diàleg i el contacte directe amb l'obra i amb el seu creador. La reflexió i l'anàlisi també són parts importants del processos d'aprenentatge. Amb la finalitat de concretar-los i compartir-los, cada residència disposa del seu propi blog, que també opera com a diari dels processos de creació. Igualment, la web d'EN RESIDÈNCIA ha esdevingut un arxiu de cada residència, un registre documental valuós, en la mesura que permet accedir a pràctiques i processos de creació contemporània, caracteritzats sovint per la seva condició intangible i efímera.

L'èxit d'aquesta experiència, tant pels creadors com pels estudiants i docents, ha consolidat el programa com un espai clau a la ciutat per articular el lligam entre l'art contemporani i els adolescents, generant noves formes i contextos de creació. En aquest context, EN RESIDÈNCIA ha rebut el Premi ACCA d'Educació 2017, atorgat per l'Associació Catalana de Crítics d'Art.

Deu anys després, EN RESIDÈNCIA pretén seguir essent un programa que vincula educació i cultura per mitjà de la realització de processos reals de creació contemporània en context educatiu formal, donant veu pròpia als adolescents, que hi participen com a subjectes actius.

El programa manté intactes els seus objectius inicials: propiciar el contacte entre la creació contemporània i els adolescents; crear i ampliar les interseccions entre el sistema educatiu i el sistema cultural; i contribuir a la transformació educativa i a la transformació de tots els agents (creadors, docents, mediadors i alumnes, especialment) que hi participen.

I aquests tres objectius es relacionen directament amb el sentit més radical i primigeni d'EN RESIDÈNCIA: assumir la urgència i la necessitat d'activar tota mena de programes i polítiques orientades a la lluita contra les desigualtats culturals en una realitat urbana diversa i de complexitat creixent. O, dit d'altra manera, fer real l'exercici dels drets culturals com a drets fonamentals, de la mà de l'accés a les pràctiques culturals, a l'extensió de la formació artística i a la garantia universal del dret a l'educació estètica.

Per tot això, la 10a edició d'EN RESIDÈNCIA és una edició expandida: acull un nombre fins ara inèdit de residències en paral·lel (24) i es desplega en diversos dispositius al llarg de tot un curs (exposició, publicacions, jornades). Us convidem a conèixer Deu anys EN RESIDÈNCIA



## 02 LA 10a EDICIÓ (SETEMBRE 2018 – JUNY 2019)

Entre el setembre de 2018 i el juny de 2019 es desenvoluparà la 10a edició del programa, incloent residències en 24 instituts de Barcelona, seleccionats per mitjà de convocatòria pública. D'aquesta manera, en aquests deu anys de trajectòria s'hauran realitzat 101 residències en 42 institut de la ciutat, dues terceres parts del total de centres públics d'educació secundària obligatòria de la ciutat.

Els centres educatius on es realitzen les residències són el **Milà i Fontanals** (el Raval, Ciutat Vella), el **Pau Claris** (el Casc Antic, Ciutat Vella), el **Verdaguer** (el Casc Antic, Ciutat Vella), el **Jaume Balmes** (la Dreta de L'Eixample, L'Eixample), el **Poeta Maragall** (la Dreta de L'Eixample), el **Domènech i Montaner** (la Marina del Port, Sants-Montjuïc), el **Montjuïc** (la Marina del Port, Sants-Montjuïc), el **Joan Boscà** (Pedralbes, Les Corts), el **Costa i Llobera** (Sarrià, Sarrià-Sant Gervasi), el **Menéndez y Pelayo** (Sant Gervasi-Galvany, Sarrià-Sant Gervasi), el **Príncep de Girona** (el Baix Guinardó, Horta-Guinardó), el **Narcís Monturiol** (Montbau, Horta-Guinardó), el **Vall d'Hebron** (Sant Genís dels Agudells, Horta-Guinardó), l'**Antaviana** (les Roquetes, Nou Barris), **La Guineueta** (La Guineueta, Nou Barris), el **Doctor Puigvert** (Sant Andreu), el **Joan Fuster** (Navas, Sant Andreu), el **Josep Comas i Solà** (la Trinitat Vella, Sant Andreu), el **Martí Pous** (Sant Andreu), el **Moisès Broggi** (el Camp de l'Arpa del Clot, Sant Martí), el **Juan Manuel Zafra** (el Camp de l'Arpa del Clot, Sant Martí), el **Quatre Cantons** (el Poblenou, Sant Martí), el **Maria Espinalt** (el Parc i la Llacuna del Poblenou, Sant Martí) i el **Barri Besòs** (el Besòs i el Maresme, Sant Martí). En aquesta edició, per tant, el programa es desenvolupa en 9 districtes de la ciutat i en 19 barris diferents, 6 dels quals formen part del Pla de Barris de Barcelona.

Les residències són comissariades i coordinades per catorze equips de mediació diferents, experts en les interseccions entre cultura i educació: A Bao A Qu, Antic Teatre, Espai 13 (Fundació Joan Miró de Barcelona), Graner – Mercat de les Flors, L'Afluent, La Central del Circ, MACBA, Museu Nacional d'Art de Catalunya, Sala Beckett/ Obrador Internacional de Dramatúrgia i, com a incorporacions de la 10a edició, EART- Experimentem amb l'art, Escola Bloom, La Caldera, La Poderosa i el Teatre Lliure.

En aquesta 10a edició, EN RESIDÈNCIA manté el vincle estructural amb diversos programes i centres culturals de la ciutat, com la Setmana de Poesia, Barcelona Ciutat de la Literatura UNESCO, el Museu del Disseny de Barcelona i el Museu Frederic Marès. I també estrena un marc de cooperació amb el Born Centre de Cultura i Memòria i la Fundació Vila Casas.

En coherència amb el sentit de les pràctiques artístiques contemporànies, la hibridació i la diversitat de llenguatges artístics són valors assumits a EN RESIDÈNCIA. En aquesta nova edició tornen a confluïr les arts visuals, el disseny, la tecnologia, les arts en viu, el moviment, les arts del circ, la música, la creació dramaturgic i la poesia, entre d'altres.

**Antoni Abad, Serafín Álvarez, Nora Ancarola | Marga Ximenez, Max Besora, Constanza Brnčić, Ro Caminal, Cristina Checa, Joan Colomo, Fito Conesa, En Diciembre, Sergi Fàustino, La Kompanyia Lliure | Anna Serrano, Agnès Mateus | Quim Tarrida, Pau Miró, Misiondivina, Bruno Ollé, Claudia Pagès, Agnès Pe, Alberto Peral, Mònica Planes, Adrian Schindler, Mercè Soler, Txalo Toloza i Laida Azkona, Andrés Waksman** són els creadors que desenvoluparan EN RESIDÈNCIA als instituts participants.

## 03 RESIDENTS



### ANTONI ABAD EN RESIDÈNCIA A L'INSTITUT POETA MARAGALL

Comissariat i coordinació:

A Bao A Qu

Amb la professora Pilar Domènech

---

Antoni Abad (Lleida, 1956) és llicenciat en Història de l'Art per la Universitat de Barcelona el 1979 i European Media Master per la Universitat Pompeu Fabra el 1997. L'any 2006 va rebre el Premi Nacional d'Arts Visuals de la Generalitat de Catalunya i el Golden Nica Digital Communities del Prix Ars Electronica a Linz, Àustria.

Ha participat a les Biennals de Venècia (1999 i 2017), Lima (1999), Sevilla (2004 i 2008), Mercosul Porto Alegre (2009) i Berlín (2016). Els seus projectes han estat presentats al Centro de Arte Reina Sofía, La Casa Encendida i Matadero de Madrid; MACBA, Centre d'Art Santa Mònica i Fundació Suñol de Barcelona; New Museum i P.S.1. de Nova York; Hamburger Bahnhof de Berlín i ZKM de Karlsruhe a Alemanya; Musac a León, Centre d'Art Contemporain a Ginebra, Museo de Arte Moderno en Buenos Aires; Laboratorio de Arte Alameda i Centro Cultural de España a Mèxic, i Centro Cultural Sao Paulo i Pinacoteca do Estado de Sao Paulo a Brasil, entre d'altres.

Entre 2004 i 2014 centra la seva activitat en la realització de projectes de comunicació audiovisual a Internet, a partir de l'ús de telèfons mòbils per part de grups en risc d'exclusió de Mèxic D.F., Lleida, León, Madrid, Barcelona, San José de Costa Rica, Sao Paulo, Ginebra, Manizales (Colòmbia), Sàhara algerià, Nova York i Montréal (Québec, Canadà). Taxistes, immigrants, refugiats, guerrillers desmobilitzats i persones amb mobilitat reduïda han estat participants actius d'aquestes experiències, publicant dia a dia les seves pròpies cròniques audiovisuals al web [www.megafone.net](http://www.megafone.net).

La tardor del 2014 inicia a l'Acadèmia d'Espanya a Roma el desenvolupament del projecte BlindWiki, un prototip de xarxa ciutadana a Internet concebut per a persones cegues i amb baixa visió. Els participants utilitzen telèfons mòbils per tal de realitzar registres d'àudio geolocalitzats de les seves experiències quotidianes a la ciutat. Mitjançant l'aplicació BlindWiki, les gravacions prèviament publicades són sempre accessibles des de telèfons mòbils, reflectint el paisatge urbà tal com l'experimenten les persones amb diversitat visual. El projecte fomenta la creació col·laborativa d'una cartografia pública sensorial que es pot estendre a d'altres ciutats i de la que en pot gaudir tant el propi col·lectiu, com la resta de la societat. A més de Roma, el projecte BlindWiki ha estat realitzat el 2015 a Sidney, el 2016 a la 9ª Biennial de Berlín i a Breslau Capital Cultural

---

Europea, Polònia. Les contribucions dels participants són accessibles mitjançant l'aplicació mòbil en el carrers d'aquestes ciutats i a la web del projecte [www.blind.wiki](http://www.blind.wiki)<sup>1</sup>

---

L'**Institut Poeta Maragall** (l'Antiga Esquerra de l'Eixample) va ser el primer institut mixt de Barcelona. Creat el 1932, en plena II República, a partir del pre-existent institut femení Infanta Maria Cristina, també acollí el primer batxillerat nocturn de la ciutat (1955). L'actual edifici és de 1967. En el context del batxillerat artístic, el Poeta Maragall inclou les arts visuals, la imatge i el disseny, les arts escèniques, la música i la dansa. Aquesta és la seva quarta participació al programa (on han realitzat residència Xavier Bobés, L'Automàtica i Josep Pedrals) i ho fa amb un grup d'estudiants de quart d'ESO.

<sup>1</sup> <http://www.rtve.es/alacarta/videos/metropolis/metropolis-antoni-abad/4369358/>



## SERAFÍN ÁLVAREZ EN RESIDÈNCIA A L'INSTITUT MILÀ I FONTANALS

---

Comissariat i coordinació: MACBA

Amb les professores Inés Perera  
i Anna Aznar

Territori Pla de Barris

---

Serafín Álvarez (Lleó, 1985) és artista, investigador i educador. La seva pràctica gira entorn a nocions com l'alteritat, les subjectivitats no humanes o la idea del viatge cap al que és desconegut. En aquest projecte educatiu es proposa abordar la relació amb l'altre desenvolupant un relat audiovisual col·lectiu de ciència-ficció, a partir de referències provinents de mitjans dispars como poden ser l'estètica dels videojocs, la creació cinematogràfica, l'art contemporani, els videoclip musicals o la narrativa dels textos literaris.

Ha mostrat el seu treball en espais como Asakusa (Tokio), CA2M (Móstoles), CAC (Vilna), La Casa Encendida (Madrid), Fundació Joan Miró (Barcelona), MACBA (Barcelona), MUSAC (León), La Panera (Lleida) i Trafó (Budapest) entre d'altres. També desenvolupa projectes d'educació artística en col·laboració amb institucions com la Fundació Joan Miró, la Universitat Pompeu Fabra i Sant Andreu Contemporani. És llicenciat en Belles Arts i té un màster en Produccions Artístiques i Investigació per la Universitat de Barcelona, on actualment realitza els estudis de doctorat.

---

L'**Institut Milà i Fontanals** (el Raval, Ciutat Vella) té el seu origen en l'Institut Escola Pi i Margall, creat el 1933, durant la II República. A partir del curs 61-62 se situà en un edifici nou dissenyat expressament com a institut d'ensenyament mitjà, que és la seva ubicació actual. Al Milà hi conviu un alumnat d'una gran diversitat cultural (més de 80 països diferents), amb nivells d'aprenentatge i situacions econòmiques i socials molt diverses. L'Institut ha dissenyat estratègies per atendre aquesta diversitat utilitzant recursos del centre (grups reduïts, aula d'acollida, desdoblaments, reforços...) i creant vincles amb el seu entorn. Aquesta és la seva sisena participació a EN RESIDÈNCIA (on han desenvolupat processos de creació losCorderos, Jordi Mitjà, Lolo & Sosaku, Ricard Trigo i Maria Arnal) i ho fa amb un grup d'alumnes de primer i segon d'ESO.



## NORA ANCAROLA i MARGA XIMENEZ EN RESIDÈNCIA A L'INSTITUT ESCOLA ANTAVIANA

Comissariat i coordinació:  
A Bao A Qu

Amb el professor Jorge Carrasco  
Territori Pla de Barris



Nora Ancarola (Buenos Aires, 1955). Viu i treballa a Barcelona des de l'any 1978. Artista visual.

És llicenciada en Belles Arts per la Universitat de Belles Arts de Barcelona. Des de 1998 realitza estudis i residències sobre tècniques, processos i expressions audiovisuals i teoria i pràctiques de l'art contemporani a la UBA de Buenos Aires, a la Kulturfabriken de Copenhagen, al Centre d'Art Eumaros d'Atenes, Roma i Barcelona.

*"A mesura que avança en el temps, el meu treball està cada vegada més estretament relacionat amb dos aspectes de la realitat que em preocupen especialment: la capacitat dels llenguatges artístics per aportar noves lectures als petits - o grans- relats històrics i la realitat social i d'altra banda, l'observació i la utilització dels processos creatius, en la seva potencialitat per gestionar el malestar individual i sistèmic com a instrument de transformació. Tenint en compte aquestes dues consideracions he realitzat pintures, fotografies, vídeos i instal·lacions, en les quals les imatges posen en joc l'íntim i el públic en una clara voluntat de revisió de l'estatus que els regula. Cada projecte requereix un procés diferent alhora que una resolució tècnica, processual i espacial específica. Posar en diàleg imatge i text és també recurrent en el meu treball des dels inicis".*

*Trilogia de la privadesa*, projecte compartit amb Marga Ximenez i amb la participació de més de cinquanta professionals col·laboradors i col·laboradores, *Opti-*

*mització combinatòria amb Ulla Blanca Llima i Polititzacions del malestar amb Laia Manonelles i Daniel Gasol, demostren també la importància que va adquirint en la seva obra el treball compartit i la seva dimensió social i política.*

Actualment treballa en *TEMPS DE PLOM I PLATA*. *Derives obligades*, que desenvolupa com a microrelats. Projectes com *Habitatges de la Seda*, *La caseta dels alemanys*, *Banyuls-Portbou*. *Muga 600*, *Espais de Plata* (amb l'Agnès Wo), són alguns del qual està desenvolupant en aquest moment.

Marga Ximenez (Barcelona, 1950). Artista visual.

Ha realitzat estudis a l'Escola Llotja i la Facultat de Belles Arts de Barcelona i a l'Institute Marylebone de Westminster de Londres.

Entre el 1998 i 2016 fundarà i dirigirà, conjuntament amb l'artista Nora Ancarola, l'espai d'art contemporani interdisciplinari MX Espai 1010 i Edicions 1010 des d'on iniciarà la col·laboració amb poetes i les edicions de llibres d'artista. [www.mxespai.com](http://www.mxespai.com) [www.edicions1010.com](http://www.edicions1010.com)

Projecta i configura les mostres internacionals d'Art Tèxtil Contemporani de Petit Format que el 2016 arribaran a la XIII edició. Va realitzar projectes expositius per l'Espai 10 de la Fundació Miró, Arts Santa Mònica, i a les biennals internacionals de Lausanne i Polònia.

Darrerament, reflexiona sobre la identitat pròpia que la porta a un projecte/trajecte sobre la multiplicitat d'identitats de l'artista amb l'adopció de fins a 19 heterònims.

Les últimes exposicions han estat al Centre d'Art Maristany amb el projecte, *Heterònims: d'una intersecció de processos*; al CCDFB, amb l'exposició *Deposeu les armes*, un homenatge a Bertha von Suttner i amb obres de Käthe Kollwitz; al MUA de la Universitat d'Alacant i al Museu d'Art Modern de Tarragona, amb *La vuitena arma* i en col·laboració amb Yukimaro (un dels seus heterònims).

Conjuntament amb Nora Ancarola amb la *Trilogia de la Privadesa* a l'espai La Interior Bodega de Barcelona, el SKC de Belgrad, la galeria Zenit de Copenhagen, al Tinglado 2 de Tarragona, Carta d'Arte de Catània, Centre d'Art Roca Umbert de Granollers i a l'Institut d'Estudis Ilerdencs de Lleida, entre d'altres.

L'**Institut Escola Antaviana** es caracteritza per un Projecte Educatiu que contempla la inclusió i l'atenció de la diversitat com un dels objectius principals. El seu alumnat és una mostra molt àmplia de tot l'espectre social del barri i presenta un grau molt alt de diversitat pel que fa a necessitats educatives individuals i entorn socioeconòmic. Antaviana té, a més a més, una forta vinculació amb les famílies, el barri i els seus equipaments, com l'Ateneu de Nou Barris, que és referent per a tota la seva comunitat educativa. Antaviana participa per primera vegada a EN RESIDÈNCIA, amb un grup d'alumnes de segon d'ESO.





## MAX BESORA EN RESIDÈNCIA A L'INSTITUT DOCTOR PUIGVERT

Comissariat i coordinació:  
Escola Bloom

Amb les professores Mercè Gaja  
i Carolina Vega

Residència vinculada a Barcelona Ciutat  
de la Literatura UNESCO

Max Besora (Barcelona, 1980) és graduat en Estudis Literaris a la Universitat de Barcelona. Té un Màster en Teoria de la Literatura i Literatura Comparada i el Màster en Formació del Professorat de Secundària Obligatòria, Batxillerat, Formació Professional i Ensenyament d'Idiomes. Actualment està acabant la seva Tesi Doctoral entorn a les "ficcions acadèmiques".

En qualitat de poeta ha recitat a la Sala de Ensayos del Teatro Liceo de Salamanca junt al poeta Eduard Escoffet (2006), al Festival de Poesia de Barcelona (2010), al Festival Ingràvid a l'Empordà (2010), al Paro Nazionale della Alsinara a Sardenya amb el poeta Ricard Ripoll i junt als poetes Ester Xargai i Carles Hac Mor (2011), o al Festival Poesia i + de Caldes d'Estrac amb l'escriptor i periodista David Castillo (2014). Ha publicat el llibre de poesia *L'espectre Electromagnètic*, XLIV Premi Recull - Benet Ribas de poesia (Pagès editors, 2008). També ha publicat les novel·les *Vulcano* (Labreu edicions, 2011), *La Tècnica Meravellosa: una novel·la de campus* (MalesHerbes, 2014) i *Aventures i desventures de l'insòlit i admirable Joan Orpí, conquistador i fundador de la Nova Catalunya* (Males Herbes, 2017), Premi Ciutat de Barcelona 2017 de Literatura en Llengua Catalana.

Ha impartit conferències a la UNC Asheville Faculty (EUA), la Lucian Blaga University (Romania), la University of Gdansk (Polònia), la Kyiv National Linguistic University (Ucraïna). És professor de llengua per a estrangers en escoles d'idiomes i professor d'escriptura a l'Escola Bloom.

L'**Institut Doctor Puigvert** (Sant Andreu) és molt a prop del nus viari de la Trinitat i del curs del riu Besòs. Va començar a funcionar l'any 1985, tot i que l'actual edifici no va ser inaugurat fins el 1991-92. El seu claustre acordà donar-li el nom d'IES Dr. Puigvert en honor de l'uròleg Antoni Puigvert, la infantesa del qual està estretament lligada al barri on va viure quan era petit. Participa per setena vegada a EN RESIDÈNCIA, havent comptat amb residències de Luis Bisbe, Jaume Ferrete, Francesc Ruiz, Luz Broto, Ana Garcia-Pineda i Enric Farrés Duran. Un cop més, el Doctor Puigvert vincula la seva participació al programa amb un grup d'alumnes de 1r d'ESO.



## CONSTANZA BRNČIĆ EN RESIDÈNCIA AL SÍM JOSEP COMAS I SOLÀ

Comissariat i coordinació:  
Graner - Mercat de les Flors

Amb la professora María Ángeles Rivero  
Territori Pla de Barris

Constanza Brnčić (Buenos Aires, 1974) és coreògrafa i ballarina. Desenvolupa la seva particular mirada sobre el cos i el fet escènic des de fa vint anys. Es forma en dansa contemporània, nova dansa i teatre a Nova York i viatjant per Europa. Llicenciada en Filosofia i Màster en Pensament Contemporani per la UB, actualment realitza el doctorat en Filosofia Contemporània i Tradició Clàssica, amb la tesi dirigida per Josep Maria Esquirol, *Expressió i alteritat en Merleau-Ponty*. S'interessa aviat pel treball desenvolupat pels coreògrafs japonesos Min Tanaka i Hisako Horikawa, Body Weather que entén el cos com una entitat múltiple i canviant. A aquesta línia de treball s'uneix la important influència del treball de percepció i composició desenvolupat per la coreògrafa americana Lisa Nelson (Tunning Scores).

Al 2000 funda l'Associació Cultural La Sospechosa entitat amb la que realitza nombrosos projectes que tenen en comú una recerca sobre la relació del cos i l'entorn, sobre la relació ensenyar/aprendre i que busquen posar l'acció artística en contextos poc habituals per tal de generar una reflexió crítica sobre el paper social de l'art i en particular de les arts escèniques.

Els seus àmbits d'acció inclouen formats diversos: des de la creació escènica, el treball d'interpret, ballant amb companyies com Raravis / Andrés Corchero i Rosa Muñoz (1996-2009) o Malpelo (2002/2004) i la coreografia, passant per projectes socials en diferents contextos (hospitals, escoles, presons, col·lectius de no-ballarins) i projectes en l'àmbit de la improvisació. Actualment combina la seva tasca creativa amb la docència de Composició i Improvisació al Conservatori Superior de Dansa en el grau de Coreografia, i com a professora convidada a l'Escola Superior d'Art Dramàtic (Institut del Teatre).

L'**Institut Josep Comas i Solà** (Trinitat Vella, Sant Andreu) va ser creat el 1990, com a fruit de la pressió veïnal per evitar que els joves s'haguessin de desplaçar a altres barris per realitzar estudis de secundària. El centre adoptà el nom de Josep Comas i Solà, astrònom i divulgador científic, impulsor de l'astronomia moderna a Catalunya, que també fou director de l'Observatori Fabra. El Comas i Solà, on fins ara han desenvolupat processos de creació Erick Beltrán/ Mireia c. Saladrigas, Daniela Ortiz, Jeleton, Toni Mira i Anna Pantinat, participa per sisena vegada a EN RESIDÈNCIA, i ho fa amb un grup d'alumnes de 3r i 4t d'ESO.



## RO CAMINAL EN RESIDÈNCIA A L'INSTITUT LLUÍS DOMÈNECH I MONTANER

---

Comissariat i coordinació: Espai 13,  
Fundació Joan Miró de Barcelona

Amb les professores Teresa García  
i Ada Vázquez

Territori Pla de Barris

.....

Amb un bagatge educatiu en els camps de les Belles Arts i l'Antropologia, Ro Caminal desenvolupa la seva pràctica artística explorant el món de la re-presentació, hibridant indiscriminadament entre ambdós camps.

Ha estat resident a diferents centres d'art com Can Xalant, Sant Andreu Contemporani, Waaw i BLITZ. Ha participat en nombroses exposicions col·lectives; *Post-it City*, *Ciutats Ocasional*s (CCCB), *Mulier*, *Mulieris 7-9* (MUA), *Biennal de Valls 2103* (Valls), *extralocals* (Avic), *que podem?* (Can Felipa), *Polítiques de la Resistència* (Sala Fortuny), *Temps Invertit* (Can Felipa), *un Dilema* (Arts Santa Mònica), *Gran Angular* (Fabra i Coats), *Translocacions* (Arts Santa Mònica), *Parafarmàcia* (Liminal GR) *Biennal Internacional de Vídeo de Poble* (Mèxic), *Play off* (Màlaga), *D '16 International Video Art Exhibition Of the National Museum of Taiwan* (Taiwan), *dones són les que miren* (Buenos Aires), *Anti-Espanya* (Madrid), *Amor* (Madrid), *The Art of Getting Lost in the City* (Alexandria), *1a Biennal Internacional de Lagos* (Nigèria). Els seus films s'han mostrat en diferents festivals de cinema com *Ethnocineca* (Viena), *Festival of Migrant Film* (Eslovènia) o *Cinema Migrant* (Barcelona).

Guardonada amb el Premi Ciutat de Valls 2015. *Biennal Guasch-Corantny* 2015. Té obra en les col·leccions del Museu de Valls, al Fons d'Art de la Generalitat de Catalunya. En l'actualitat està desenvolupant *In Limbus*, un treball sobre immigració e indústria terciària per el programa *Transforma* (CeRCA- Blitz- Saint Martin School) com a part de la programació e *Valetta* 2018.

.....

L'**Institut Domènech i Montaner** (la Marina, Sants-Montjuïc) va ser posat en marxa el curs 1996-1997. Es defineix com un centre educatiu obert a l'entorn, que vol formar persones competents socialment, que facin seus els valors de la solidaritat i el respecte a la diferència. El Domènech i Montaner, on van realitzar residències *Francesc Torres* (6a edició, 2014-2015) i *BTOY* (7a edició, 2015-2016) participa per tercera vegada a EN RESIDÈNCIA, i ho fa amb un grup d'alumnes de 3r d'ESO.



## CRISTINA CHECA EN RESIDÈNCIA A L'INSTITUT MARTÍ POUS

---

Comissariat i coordinació:  
L'Afluent

Amb la professora Berta Baliu

Residència vinculada a Fabra i Coats - Fàbrica de Creació

.....

Graduada en enginyeria tècnica de telecomunicacions i amb un postgrau en gestió global de la música, treballa en la intersecció entre música, creativitat i tecnologia. L'afany per aprendre coses noves l'ha portada a treballar a la televisió; impartir cursos de tecnologia i música per a nens (*Mobile Week BCN*, *Universitat Jaume I*); col·laborar en el projecte «The role of artists in the revolution of artificial intelligence», juntament amb Google Magenta en el marc del *Sònar +D*; realitzar tasques de gestió cultural i consultoria musical; desenvolupar les «Maker Relations» a la darrera edició de *Maker Faire Barcelona*, entre d'altres.

És cantant i productora del duo musical *Desert*, amb el qual, a més a més d'haver editat fins ara *Camins/Desert* (2013), *Envalira* (2014) i *Sense Likes* (2017), i d'haver dut la seva proposta particular a espais culturals (*La Casa Encendida*, *La Pedrera*...) i festivals (*Sònar*, *FIB*, *SXSW*...), participen habitualment en la composició de música per al sector audiovisual (*Telefónica*, *Barcelona Design Week*, *Vogue*, etc.), fan tràilers per a videojocs i col·laboracions amb empreses del sector tecnològic. Recentment també han fet col·laboracions en el camp de la musicoteràpia i la psicologia de la música.

.....

L'**Institut Martí Pous** va ser posat en marxa el 2017 i forma part del conjunt d'equipaments culturals i educatius ubicats al recinte de Fabra i Coats, a Sant Andreu. Aquest veïnatge amb la Fàbrica de Creació, el Centre d'Art, l'Ateneu Harmonia, la Biblioteca Ignasi Iglesias Can Fabra, el Taller de Músics i el Centre de Recursos Pedagògics Sant Andreu, entre d'altres, contribuirà a posar en valor la dimensió d'aquest institut com a centre de producció cultural. Participa per primera vegada a EN RESIDÈNCIA, amb un grup d'alumnes de 2n d'ESO.



## JOAN COLOMO EN RESIDÈNCIA A L'INSTITUT MARIA ESPINALT

---

Comissariat i coordinació:  
L'Afluent

Amb els professors Dani Galan  
i Josep Gallego

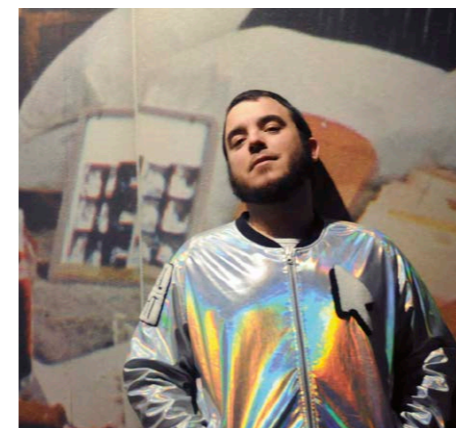
---

Joan Colomo (Sant Celoni, 1981) és un músic i compositor que des de molt jove ha format part de múltiples projectes amb què ha construït una extensa discografia. Des de 2009 edita discos en solitari, entre els quals *Contra todo pronóstico* (2010), *Producto Interior Bruto Vol. I i II* (2011-2012), *La filia i la fòbia* (2014) o *Sistema* (2016), publicats tots per la discogràfica barcelonina BCore.

Alterna aquest projecte personal amb altres activitats relacionades amb la música, la cultura i l'educació. D'aquestes, cal destacar la participació com a col·laborador setmanal al programa Cabaret Elèctric (Catalunya Radio, 2012- 2014), la composició de música per a publicitat, obres de teatre i curtmetratges, la participació en el programa educatiu «Flipart» (Diputació de Barcelona, 2012-2014) o la feina com a productor artístic i enginyer per a altres artistes.

---

L'**Institut Maria Espinalt** (el Poblenou, Sant Martí) és un centre de secundària de nova creació, que inicià la seva trajectòria el curs 2016-2017. La voluntat de l'equip promotor és la de crear un centre on l'alumnat sigui al i el centre de l'activitat educativa; una activitat caracteritzada per un canvi dels rols tradicionals de la seva comunitat. En la 9a edició d'EN RESIDÈNCIA (2017-2018), Makea Tu Vida hi va desenvolupar un procés de creació vinculat al Museu del Disseny de Barcelona. Participa al programa per segona vegada, amb un grup d'alumnes de 2n d'ESO.



## FITO CONESA EN RESIDÈNCIA A L'INSTITUT PRÍNCIP DE GIRONA

---

Comissariat i coordinació:  
Experimentem amb l'art

Amb el professor Joan Fontdeglòria

---

Fito Conesa és artista i programador. Llicenciat en Belles Arts per la Universitat de Barcelona. Ha treballat impartint i elaborant tallers per al departament educatiu de la Fundació "la Caixa". Va treballar com a director d'art de la campanya «Santo Domingo Verde» per a l'Ajuntament de Santo Domingo (República Dominicana) i va formar part de l'equip tutorial de la Sala d'Art Jove (2012).

Els seus treballs han estat exposats en diferents museus i festivals com Oslo Screen Festival 2010, Barcelona Loop Fair 2009-2012, Festival Internacional de Poesia de Barcelona, Centre Cultural Espanyol de la República Dominicana, Madero Madrid, CaixaForum (Lleida, Tarragona, Barcelona).

Ha participat en diverses publicacions com *Zeitgeist: Variations & Repetitions* (Save as... publications, 2010), *Unique Window Display* (Loft Publications, 2009) i *Suite for Ordinary Machinery* (Save as... publications, 2008). Amb aquesta última va passar a formar part dels fons de la biblioteca de la Tate Modern (Londres), el Museu d'Art Contemporani Reina Sofia i el MACBA.

Des de 2014 fins a la tardor de 2017 va dirigir i coordinar l'Habitació 1418, el projecte del CCCB i el MACBA per a joves de 14 a 18 anys.

---

L'**Institut Príncep de Girona** (el Baix Guinardó, Horta-Guinardó) ha manifestat des de sempre un interès per la creació contemporània, fent participar els alumnes en projectes relacionats amb les diverses vessants de la creació. Els darrers anys ha iniciat una nova etapa en què aposta per una educació interdisciplinària inclusiva mitjançant el treball per projectes. Després de les residències de Cristina Clemente (4a edició, 2011-2012) i LaCol (8a edició, 2016-2017), aquesta és la seva tercera participació a EN RESIDÈNCIA, amb un grup d'alumnes de 4t d'ESO.



## EN DICIEMBRE EN RESIDÈNCIA A L'INSTITUT JOAN FUSTER

---

Comissariat i coordinació:  
La Central del Circ

Amb les professores Gemma Bartuí  
i Estela Alonso

---

En Diciembre és el duet format per Sílvia Capell i Sergi González, que neix un divendres de maig del 2014 a Barcelona.

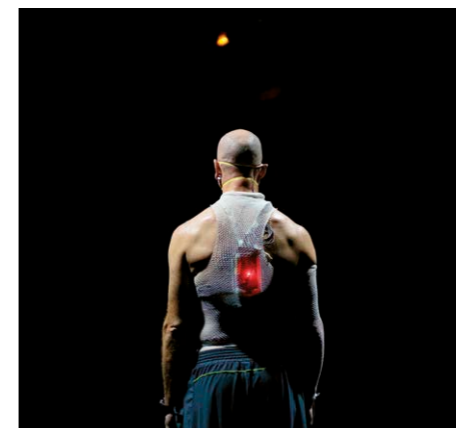
La passió pel circ, el risc, l'afany d'aprendre i el desig de fer moltes coses plegats porten a aquests artistes a crear el seu primer espectacle *Purpusii* que parla de l'evolució de l'amor dins de la parella en clau poètico-absurda. Giren nacionalment i internacionalment amb aquest espectacle. Alhora, formen part del Col·lectiu La Persiana amb l'espectacle *Violeta*.

Aquests dos artistes de circ de diferent trajectòria professional, la Sílvia ve de l'escola professional La Tarumba de Perú i en Sergi de la Circus Space de Londres, segueixen formant-se i pensant que la cultura és l'opció política més revolucionària a llarg termini, com deia l'escriptora Montserrat Roig.

Han treballat amb Circo Gran Fele, Les Capgirades, Atempo Circ, La Clandestina i Los Galindos.

---

L'**Institut Joan Fuster** (Navas, Sant Andreu) va ser creat el 1995, adoptant el nom d'un dels intel·lectuals valencians més destacats del segle XX. Ocupa l'antic edifici del col·legi Juan Bosco, al costat de la característica església homònima projectada pels arquitectes Ricard Sancho Beltran i Francesc Escudero Ribot a mitjans dels anys 70 del segle XX, a l'avinguda Meridiana. El Joan Fuster participà en la novena edició d'EN RESIDÈNCIA (2017-2018), amb l'actor, guionista i director Iván Morales. Aquesta segona vegada, participa amb un grup d'estudiants de 2n d'ESO.



## SERGI FÀUSTINO EN RESIDÈNCIA A L'INSTITUT ESCOLA COSTA I LLOBERA

---

Comissariat i coordinació:  
La Poderosa

Amb la professora Antònia Maria Maura

---

ara mateix, els meus peus es recolzen a terra per la part de davant, des dels dits fins al coixinet. tinc el segon dit de cada peu torçat, és herència de família, el meu cosí també els té així i la germana de la meua avia també els hi tenia. el turmell està lleugerament flexionat, només una mica, tot just per sentir una mica de tensió a la zona. tinc els dos turmells operats, em vaig trencar els lligaments exteriors jugant a bàsquet. no a la vegada, primer un, i al cap d'un any l'altre. després m'he fet dues distensions més, una a cada turmell. m'han quedat laxes i mai més he tornat a saltar com abans. els bessons estan tocant el barrot que creua la cadira per sota, estan una mica carregats i per això noto més el barrot. els bessons se m'han posat més grans des que corro. els genolls estan flexionats a uns 45 graus. sento el meu pes a la cadira a través de la part posterior de les cuixes. noto més el quàdriceps dret que l'esquerre. tinc la pelvis basculada i m'estira la part baixa de les lumbar per l'acció dels isquiotibials. tinc els isquiotibials curts per haver practicat vela lleugera durant la pubertat, en l'etapa en que es forma el cos adult. això és dolent per a les lumbar però és bo per a protegir els genolls. em costa mantenir la part baixa de l'esquena recta. tinc la panxa cap endavant i les meves vísceres es recolzen per dins. la part alta dels meus braços penja de les espatlles i els avantbraços estan recolzats a l'ordinador una mica abans dels canells. no puc estirar del tot el braç dret per una lesió que em vaig fer quan era petit, se'm va trencar un tros d'os i se'm va quedar a l'articulació. els dits a les tecles. el meu coll està inclinat cap endavant i el meu cap està basculat cap avall, mirant la pantalla de l'ordinador mentre escric això.

un moment, vaig a fer-me una foto.



fa dos minuts estava en una posició gairebé igual a la d'ara. fa dues hores estava corrent pel bosc. fa dos dies em preguntava com podria treballar amb la imatge des del cos i com podria investigar sobre el tema des de la pràctica. de fet encara m'ho estic preguntant. fa dues setmanes vaig fer 4 hores de carreteres de corbes amb la moto i va ser increïble però si ho hagués d'explicar, no sabia com fer-ho. fa dos anys vaig tornar a fer el meu primer espectacle "NUTRITIVO" i el meu fill estava al públic. fa vint anys estava treballant a una clínica de gent gran com a auxiliar d'infermeria i encara no havia començat a ballar. fa quaranta anys tenia 5 anys. avui és 6 de juliol de 2018.

---

L'Institut Escola Costa i Llobera (Sarrià) és un centre educatiu de llarga tradició entre els moviments de renovació pedagògica i amb un fort arrelament al barri de Sarrià. Va néixer el curs 1958-59, i juntament amb els centres del CEPEC es va incorporar al Departament d'Ensenyament com a escola pública als anys vuitanta. Impulsa programes d'innovació i experimentació a totes les etapes educatives. Després de les residències de Pep Vidal (7a edició, 2015-2016) i d'Antonio R. Montesinos (9a edició, 2017-2018), el Costa i Llobera participa per tercera vegada a EN RESIDÈNCIA, amb un grup d'alumnes de 1r i 2n d'ESO.



## LA KOMPANYIA LLIUERE i ANNA SERRANO EN RESIDÈNCIA A L'INSTITUT MONTJUÏC

Comissariat i coordinació:  
Teatre Lliure

Amb el professor Vicent Santamaria  
Territori Pla de Barris



---

La temporada 2013/14 el Teatre Lliure va iniciar un projecte: la creació d'una companyia estable formada per joves en procés de professionalització. Les circumstàncies més que difícils d'accés al mercat laboral per part dels joves exigia, molt humilment, donar veu a una generació d'intèrprets i que poguessin créixer a recer del Lliure a més a més de garantir el compromís del Lliure amb l'ofici teatral que inclou la transmissió dels sabers de l'escena.

La primera Kompanyia Lliure va ser una experiència pilot de dos anys en els que els intèrprets van foguejar amb textos i propostes molt diferents i van estrenar una desena d'espectacles. La temporada 2015/16 va obrir una nova etapa d'aquest projecte. Es volia renovar el compromís amb altres intèrprets i en un altre context. Joan Amargós, Quim Àvila, Clàudia Benito, Raquel Ferri, Eduardo Lloveras, Joan Solé i Júlia Truyol són els actuals integrants de La Kompanyia Lliure, triats després d'haver superat tres setmanes d'intenses sessions de treballs i una audició final.

Els espectacles estrenats per aquesta Kompanyia, les dues temporades han estat: *Nit de Reis (o el que vulguis)* de William Shakespeare, direcció Pau Carrió, *Tres Lectures: El cosidor* de Jean-Claude Grumberg, *Laronda.com* de Bruno Fornasari i *Les tres germanes* d'Anton Txkehov, direcció Lluís Pasqual, *El Temps que estiguem junts* dramatúrgia i direcció Pablo Messiez i *In Memoriam. La quinta del biberó* text i direcció de Lluís Pasqual. I aquesta temporada estrenaran *Àngels a Amèrica* de Tony Kushner, direcció David Selvas, *El sueño de la vida* de Federico García Lorca

i Alberto Conejero, direcció Lluís Pasqual i *L'últim salt*, diferents escenes i mòduls dirigits per Sergi Belbel, Ivan Morales, Rosa Maria Sardà i Lluís Pasqual.

Anna Serrano és Graduada en Comunicació Audiovisual a la UPF. S'ha format en direcció i dramaturgia a Eòlia i a l'Obrador de la Sala Beckett. Ha sigut i és coordinadora i assessora artística de ELS MALNASCUTS, el laboratori de creació jove de la Sala Beckett. En aquest marc ha co-dirigit el seu primer espectacle *Like si lloras* (Sala Beckett, Volksbühne i La Pedrera), a partir del qual sorgeix el col·lectiu artístic VVAA, amb el que treballa en tots els seus propers espectacles i desenvolupa la seva línia artística basada en la creació a partir de llenguatges escènics no convencionals i molt contemporanis, amb la voluntat de transcendir l'espai de consum individual.

Co-dirigeix *Wohnwagen* estrenada a La Seca - Espai Brossa i posteriorment al Teatro Español de Madrid dins del Festival ZIP Noves tendències, i *Pool (no water)* estrenada a Fira Tàrraga 2017 i posteriorment a la Sala Beckett 2018. *Wohnwagen* ha estat nominada a millor espectacle de Noves Dramatúrgies als Premis Butaca 2017 i és guanyadora del Premi BBVA 2017.

L'**Institut Montjuïc** té una trajectòria de més de trenta anys de servei a la Zona Franca (Sants-Monjuïc). La seva participació a EN RESIDÈNCIA té a veure amb la voluntat de crear més connexions entre el centre i els agents socials i culturals del barri i la ciutat i, alhora, potenciar les inquietuds artístiques del seu alumnat. Després de les residències d'Eduard Arbós, Lúcia Coderch, Societat Doctor Alonso, Rodrigo Laviña, Jorge Dutor i Guillem Mont de Palol, el Montjuïc participa per sisena vegada al programa, amb un grup d'alumnes de 3r d'ESO.



## AGNÈS MATEUS I QUIM TARRIDA EN RESIDÈNCIA A L'INSTITUT QUATRE CANTONS

Comissariat i coordinació:  
Sala Beckett / Obrador  
Internacional de Dramatúrgia  
Amb la professora Charo Tomàs

Agnès Mateus (Barcelona 1967). Performer i artista multidisciplinar, treballa amb Juan Navarro, Roger Bernat, Rodrigo García i Simona Levi, amb els que continua col·laborant en diversos projectes. Cursa paral·lelament la carrera de Periodisme i estudis de Teatre, fins que entra al món de la interpretació de la mà de Txiqui Berraondo i Manuel Lillo a Barcelona. Compagina els estudis de teatre i dansa. Però al 1996 defineix la seva trajectòria quan neix el Col·lectiu General Elèctrica. Forma part del nucli de creació de la General Elèctrica i hi treballa fins la seva dissolució, vuit anys més tard.

Quim Tarrida (Barcelona 1967). Artista multidisciplinari d'estètica neopop però també amb un pes específic del llegat de l'art conceptual. S'inicià al camp del dibuix i del còmic a la dècada dels 80, creant el seu propi univers (Mundo Subcutáneo). Al marge de la producció artística més vinculada al món de la performance i la música, realitza obra fotogràfica, videogràfica, pictòrica i escultòrica en la qual estableix vincles amb l'univers de la infància perduda, fascinat per la joguina, tot allò orgànic, el còmic.

Tarrida treballa al límit que bascula entre el component lúdic del simulacre de la joguina infantil i l'artefacte bèl·lic, mostrant la dèbil frontera que separa una realitat de l'altra.

Als seus darrers temps, part del seu treball ha girat entorn de la música contemporània i l'acció sonora. En aquest sentit destaquen els concerts als quals ha incorporat joguines electròniques musicals.

L'**Institut Montjuïc Quatre Cantons** (el Poblenou, Sant Martí) va iniciar la seva activitat el curs 2011-2012. El seu projecte educatiu inclou el desenvolupament de la creativitat com un dels eixos a treballar per tal d'aconseguir el creixement cultural i emocional de les persones. Per això, aquest centre vetlla per incloure metodologies orientades a la creació, a la plasmació d'idees, sentiments o emocions. Després de les residències de Mireia c. Saladrigas (4a edició, 2012-2013) i de Laura Lanelli (9a edició, 2017-2018), el Quatre Cantons participa per tercera vegada a EN RESIDÈNCIA, amb un grup d'alumnes de 2n d'ESO.



## PAU MIRÓ EN RESIDÈNCIA A L'INSTITUT MOISÈS BROGGI

Comissariat i coordinació:  
Sala Beckett / Obrador  
Internacional de Dramatúrgia

Amb el professor David Arnaiz

Residència vinculada a Barcelona  
Ciutat de la Literatura UNESCO

Pau Miró (Barcelona, 1974) és actor, dramaturg i director. Llicenciat en Interpretació per l'Institut del Teatre de Barcelona (1998). S'ha format com a dramaturg en diferents seminaris de la Sala Beckett impartits per Carles Batlle, Sergi Belbel, Xavier Albertí, José Sanchis Sinisterra i Javier Daulte, entre d'altres.

En el terreny de la dramatúrgia i direcció, els seus darrers treballs són *Cyrano*, una adaptació del *Cyrano de Bergerac* d'Edmond Rostand (Festival Temporada Alta, 2017), *Un tret al cap* (Sala Beckett, 2017), *Filla del seu pare* (Teatre Lliure, 2017), *Victòria* (TNC, 2016), una dramatúrgia per a Lluís Homar de *Terra Baixa* (Festival Temporada Alta, 2014) i *Dones com jo* (Teatre Romea, 2014).

També és autor d'*Adiós a la infància* (dramatúrgia a partir de les principals novel·les de Juan Marsé amb direcció d'Oriol Broggi. Teatre Lliure, 2013) i *Els Jugadors*, que també dirigeix (Festival Temporada Alta, 2011, i Teatre Lliure, 2012). Aquest text va guanyar el premi Butaca al millor text 2012 i ha estat traduït a l'italià, anglès, grec i castellà. A més a més, a Itàlia es va estrenar amb gran èxit de crítica i públic al Teatro Piccolo de Milà el 2013 i es va endur el prestigiós Premi Ubú com a millor text estranger.

Durant la temporada 2008-2009 estrena *La trilogia animal*, de la qual és autor i director i per la qual rep el Premi de la Crítica Teatral de Barcelona al millor text. El 2004 estrena *Plou a Barcelona* a la Sala Beckett, sota la direcció de Toni Casares, peça que s'ha estrenat arreu del món (Itàlia, Portugal, Anglaterra, Canadà...).

L'**Institut Moisès Broggi** (el Camp de l'Arpa del Clot, Sant Martí) va iniciar el 2011 una profunda transformació cap als ensenyaments obligatoris a partir d'un treball per projectes on l'art hi té un valor molt important. El treball en aliança amb institucions de l'entorn, com el MACBA, la Sala Beckett, o l'Hospital de Sant Pau, entre d'altres, li confereixen un especial dinamisme. Després de les residències de Gerard Guix i Montse Rodríguez, Jaume Pitarch i Big Bouncers, el Broggi participa a EN RESIDÈNCIA per quarta vegada, amb un grup d'alumnes de 2n d'ESO.



## MISIONDIVINA EN RESIDÈNCIA A L'INSTITUT JOAN BOSCÀ

Comissariat i coordinació:  
La Caldera

Amb les professores Blanca Pérez-  
Portabella i Asun González Marrot

Misiondivina som Itxaso Corral Arrieta, Oscar Dasí, Diana Gadish, María García Vera, Xavier Manubens i Verónica Navas, un col·lectiu d'artistes que es reuneix setmanalment per compartir les seves pràctiques artístiques. El focus de les nostres investigacions està posat en un coneixement que ve sobretot del cos, ja sigui des de la *performance*, les arts escèniques i visuals, el cinema, la música o l'escriptura.

Misiondivina té a veure amb posar en joc els desitjos i les preguntes individuals com a motor i activador d'espais col·lectius de circulació d'aprenentatges. Amb la confrontació de les nostres pràctiques es va generant un entramat de descobriments, suggeriments o pistes al voltant dels sabers d'un cos travessat per l'experiència compartida. Ens uneix el caràcter efímer, l'inaprehensible de les arts en viu, i la seva capacitat per generar una memòria particular, de la vivència, de la pell, en el cos de qui les rep i experimenta. També ens mou el compartir amb altres aquests espais de relació i de circulació d'aprenentatges. Ens interessa trencar les construccions jeràrquiques en relació al saber.

Busquem interrompre els ritmes accelerats i fer possibles altres espais-temps de relació que es resisteixen als modes de producció imperants, a la necessitat de produir un resultat.

El nostre darrer projecte *Vamos a aprender juntas a hacer cosas que no sabemos y que tenemos muchas ganas de aprender*, presentat recentment al Teatro Pradillo de Madrid, proposa un taller col·lectiu d'aprenentatges impossibles, amb aparicions miraculoses i amb molt de temps per respirar.

L'**Institut Joan Boscà** (Pedralbes, Les Corts) ha apostat sempre per l'art i el coneixement. Està vinculat a projectes artístics i d'intercanvi amb altres països, que afavoreixen la creació i l'experimentació amb noves metodologies. Un dels seus interessos és afavorir que els alumnes descobreixin els processos propis de la creació contemporània a partir del diàleg. Després de les residències de Nutcreatives (4a edició, 2012-2013), Mònica Roselló (6a edició, 2014-2015) i Marc Larré (9a edició, 2017-2018), el Joan Boscà participa per quarta vegada a EN RESIDÈNCIA, amb un grup d'alumnes de 4t d'ESO.



## BRUNO OLLÉ EN RESIDÈNCIA A L'INSTITUT NARCÍS MONTURIOL

---

Comissariat i coordinació:  
A Bao A Qu

Amb la professora Sara Elías

---

Bruno Ollé (Barcelona, 1983) és graduat en Art i Disseny (Eina, Centre Universitari de Disseny i Art de Barcelona, UAB). La seva pràctica artística explora la memòria individual a través d'arxius, objectes trobats, diaris, dibuixos i registres en vídeo.

Treballant amb pintura, vídeo, text, escultura o instal·lació, està interessat a investigar la deslocalització dels objectes i col·lecciona experiències del seu entorn. Els seus processos són oberts en el temps i no tenen un principi i un final.

Ha estat artista resident a Gouvernement, Gant (2018), a A.R., Brussel·les (2016) i a GlogauAIR, Berlín, on va estar de 2010 a 2013.

Ha fet exposicions individuals i en grup a la Fundació Suñol i Can Framis. Fundació Vila Casas, Barcelona; La Casa Encendida —juntament amb Elena Alonso— i el Centro Cultural Galileo, Madrid; L'Atelier-Kunst(Spiel)Raum, Kreuzberg Pavillon i Das Appartement, Berlín; DAFO i La Panera. Fundació Suñol, Lleida, entre d'altres.

---

L'**Institut Narcís Monturiol** (Montbau, Horta - Guinardó), al peu de la serra de Collserola, celebra durant el curs 2018-2019 el seu primer cinquantenari. El seu compromís amb el territori i amb la creació literària té la seva expressió més visible en el Concurs Literari Sant Jordi, un dels més antics de Catalunya, obert als centres educatius de primària i secundària del Districte, que el 2017 arribà a la 36a edició. El Narcís Monturiol ha participat en dues edicions anteriors d' EN RESIDÈNCIA: en la 2a edició (2010-2011), amb Mar Arza; i en la 9a edició (2017-2018) amb Martí Sales. En aquesta nova edició, participen amb un grup d'alumnes de 4t d'ESO.



## CLAUDIA PAGÈS EN RESIDÈNCIA A L'INSTITUT JAUME BALMES

---

Comissariat i coordinació:  
A Bao A Qu

Amb el professor Jonatan Palacín

---

Claudia Pagès (Barcelona, 1990). El seu treball es publica i circula a través de *performances*, lectures, publicacions de llibres i instal·lacions, on explora els usos i els afectes del llenguatge.

Ha exposat en solo i duo a institucions com al Veronica, Amsterdam (2018), a Yaby, Madrid (2018), a La Capella, Barcelona (2017), a Rongwrong, Amsterdam (2016) i a P/////AKT, Amsterdam (2015).

Darrerament ha realitzat *performances* a diverses institucions com a Gasworks, Londres (2018), a Sharjah Art Foundation March Meetings, Sharjah UAE (2018), a Ca2M, Madrid (2017), a RAI10/Arthena Foundation, Düsseldorf (2016), a La Casa Encendida, Madrid (2016) i al Moderna Museet, Stockholm, (2015).

Ha estat resident al LiveWorks Centrale Fies, Trento (2017), a Gasworks, Londres (2017) i a Ca2M i La Casa Encendida, Madrid, (2016). El 2016-2017 va rebre el premi Mondriaan fonds Werkbijdrage Jong Talent, Holanda.

---

Fundat el 1845, l'**Institut Jaume Balmes** (la Dreta de l'Eixample) és l'institut de secundària més antic de Barcelona i una de les institucions docents més arrelades a la història contemporània de la ciutat. Des del 1942, està situat a l'Eixample, a la cruïlla de Pau Claris amb Consell de Cent. El Jaume Balmes té un projecte cultural que implica els àmbits artístic, científic, cultural i social i que arrela el centre al barri i la ciutat i cohesiona i identifica els seus membres. Ha participat en dues edicions d'EN RESIDÈNCIA: amb Pep Duran (2016-2017) i amb Alicia Casadesús (2017-2018). En aquesta nova edició, participa amb un grup d'alumnes de 4t. d'ESO.





## AGNÈS PE EN RESIDÈNCIA A L'INSTITUT VALL D'HEBRON

---

Comissariat i coordinació:  
L'Afluent

Amb el professor Jordi Biendicho  
Territori Pla de Barris

---

Agnès Pe (Lleida, 1985) és llicenciada en Comunicació Audiovisual i ha cursat el màster en Comunicació Social a la Universitat Pompeu Fabra. Ha cursat part dels seus estudis a Mèxic DF.

Investigadora i musicòloga autodidacta, s'interessa per l'excepció, allò que frega els marges socials, amb especial atenció en l'entorn generatiu de continguts sonors a través d'internet (*prosumers*), com el *remix* i el *cut-up*. Treballa amb el so com a matèria física, per sobre de tota limitació imposada per gèneres o estils musicals. La seva producció sonora busca noves formes de relacionar-se amb els elements que recompon mitjançant l'atonalitat, melodies alterades i textures estridents. La inacabable curiositat, les pràctiques interdisciplinàries, els límits del context i l'actitud espúria que demostra respecte als diversos elements amb els quals treballa, a partir de la computer music, són les característiques fonamentals del seu treball. *Speedy clàssica, eurodancesimfònic, melodies punch, blackmidi, happy slapped, terminal punk, humpatech, crossover thrash, no gènere, midtechno, hardlaptop i powermid* són algunes de les etiquetes que poden servir per definir la seva música.

Ha fet concerts i audicions a CA2M (Móstoles), Museo Reina Sofía (Madrid), MACBA (Barcelona), MediaLab Prado (Madrid), Píksel Festival (Bergen), Larraskito (Bilbao) o a Tabakalera (Donosti). Col·labora anualment amb el «Zarata Fest: festival de música extraña» que té la seu principal a Bilbao. Ha treballat en la postproducció sonora de diversos treballs cinematogràfics i en l'àmbit teatral. Ha rebut beques de residència a NauEstruch (Sabadell, 2016), El Ranchito Matadero (Madrid, 2017), URRRA (Buenos Aires, 2017) o Homesession (Barcelona, 2018). Actualment condueix l'espai radiofònic de plunderphonia i kitsch sonor «Mitt Paté» a Ràdio On Berlin.

---

L'**Institut Vall d'Hebrón** (Sant Genís dels Agudells, Horta-Guinardó) ocupa un edifici modernista de principis del segle XX, projectat per Enric Sagnier i Villavecchia com a orfenat. Va iniciar la seva tasca com a centre educatiu durant els anys 70. Molt a prop del Parc de Collserola, el Vall d'Hebrón disposa d'una de les ofertes educatives més àmplies de la ciutat de Barcelona. Va participar en la segona edició d'EN RESIDÈNCIA (2010-2011), amb la creadora visual Margarita Andreu (1953-2013). En aquesta nova edició, participa amb un grup d'alumnes de 1r. d'ESO.



## ALBERTO PERAL EN RESIDÈNCIA A L'INSTITUT LA GUINEUETA

---

Comissariat i coordinació:  
A Bao A Qu

Amb la professora Mari Cruz Lence

---

Alberto Peral (Santurce 1966)

Llicenciat en Belles arts per la Universitat del País Basc en l'especialitat d'escultura. A principis dels anys 90 participa en els cursos d'Arteleku dirigits per Angel Bados. El 1993 realitza una residència d'un any a l'Acadèmia de Roma. Posteriorment, es trasllada a viure a Barcelona, on resideix fins avui. Ha realitzat exposicions en espais com l'Espai 13 de la Fundació Joan Miró de Barcelona, el Museo Nacional Centro de Arte Reina Sofía, Irish Museum of Modern Art, Hamburger Bahnhof i en galeries com Helga de Alvear, Fúcares o Tomas March. El seu treball s'ha pogut veure recentment a Barcelona a la galeria Ana Mas Projects, ET HALL o la Fundació Suñol.

Igualment, és fundador i codirector, junt amb Sinèad Spelman, de l'Espai Halfhouse.

---

L'**Institut La Guineueta** està situat a la zona nord-est de Barcelona, al districte de Nou Barris, on conflueixen Canyelles, Verdum i La Guineueta. Aquests barris es van configurar a les dècades del 60 i 70 del segle XX, amb una població provinent majoritàriament de diferents zones d'Espanya. Aquesta zona presentava els mateixos problemes d'infraestructures i de manca de serveis que la resta dels barris construïts durant el franquisme a Barcelona. Els veïns van haver de lluitar per aconseguir els equipaments, serveis, etcètera. Una de les fites va ser la urbanització del Torrent de la Guineu, que es va transformar, el 1971, en el parc de la Guineueta. Els darrers anys una nova emigració, en bona part llatinoamericana, ha canviat en part la fisonomia de la zona. L'institut La Guineueta és un centre gran i divers, que inclou ESO, Batxillerat i Formació Professional. Participa per primera vegada a EN RESIDÈNCIA, amb un grup d'estudiants de 4t d'ESO.



## MÒNICA PLANES EN RESIDÈNCIA A L'INSTITUT JUAN MANUEL ZAFRA

---

Comissariat i coordinació:  
A Bao A Qu

Amb la professora Sandra Gimeno

Residència vinculada al Museu del Disseny  
de Barcelona

Mònica Planes (Barcelona, 1992) és graduada en Belles Arts per la Universitat de Barcelona (2009 - 2014) i va cursar el Màster en Producció i Recerca artística (2014 - 2016) a la mateixa universitat. El seu treball s'ha pogut veure al Nivell Zero de la Fundació Suñol on va mostrar el projecte *ACTE38: Nivell Zero* realitzat amb l'ajuda de la beca Han Nefkens-Postgraduats UB 2016; també a la galeria Àngels Barcelona en el context d'Art Nou 2017 amb el projecte *L'objectualització del paisatge*. Durant els darrers anys, ha rebut la beca de la Fundació Felícia Fuster 2016 en la modalitat d'escultura, la beca per a la creació artística de la Fundació Guasch Coranty 2016-2017 i la beca SAC-FIC Programa de Residències 2017. Aquest any ha estat seleccionada per al premi Art Jove 2018 en la modalitat d'investigació de la Sala d'Art Jove i ha participat en la Biennal d'Art Ciutat d'Amposta 2018. Ha rebut la residència d'arts escèniques de Can Felipa i és en procés de desenvolupar un projecte en col·laboració amb Alejandro Palacín que presentaran el setembre que ve a la Fundació Arranz-Bravo.

L'**Institut Juan Manuel Zafra** (el Camp de l'Arpa del Clot, Sant Martí) va ser fundat l'any 1892 com una escola d'aprenentatge d'arts i oficis. Actualment és un centre públic d'ESO i de Batxillerat, que incorpora alumnat procedent de les escoles del Clot i que aposta per la integració de la creació contemporània a l'aula. Ha participat en dues edicions d'EN RESIDÈNCIA: amb Laia Estruch (8a edició, 2016-2017) i amb Mariona Moncunill (9a edició, 2017-2018). En aquesta tercera ocasió, participa al programa amb un grup d'alumnes de 4t d'ESO.



## ADRIAN SCHINDLER EN RESIDÈNCIA A L'INSTITUT VERDAGUER

---

Comissariat i coordinació:  
A Bao A Qu

Amb la professora Miriam Lanzaco

Residència vinculada al Born Centre  
de Cultura i Memòria

Adrian Schindler (Périgueux, França, 1989) es va graduar en Belles-Arts a l'École Nationale Supérieure des Beaux-Arts de París i va cursar el post-grau *Art in Context* a la Universität der Künste Berlin. També va estudiar al Columbia College i a la School of the Art Institute de Chicago, amb un enfoc en performance. Actualment, està involucrat en la Research Platform and Doctoral Practice in Arts a Ginebra.

La seva pràctica es construeix al voltant de punts d'intersecció i de discrepància entre grans relats històrics i narracions individuals o marginals. Centra la seva atenció tan en documents pròxims a l'esfera privada -cartes, objectes, fotografies familiars- com en elements constitutius de l'esfera pública -monuments, edificis, jardins-, lligant en ambdós casos la recerca amb la deriva. En els darrers anys, s'ha dedicat a indagar un arxiu familiar compost d'una extensa correspondència i de més de tres-centes fotografies preses pel seu besavi alemany durant la Segona Guerra Mundial.

Ha presentat el seu treball a La Grande Halle de La Villette (París, 2018), La Comédie (Reims, 2018), FRAC Champagne-Ardenne (Reims, 2017), La Capella (Barcelona, 2017) o el Ludwig Forum (Aachen, 2014), entre altres. Ha estat en residència a Superdeals (Brusel·les, 2018), L'Estruch (Sabadell, 2018), Le Centquatre (París, 2014-15) i ZKU - Center for Arts and Urbanistics (Berlín, 2013). Al 2017, ha publicat el llibre "Itineraries and Detours of a Migrating Monument" amb la editorial AKV Berlin, coproduït pel FRAC Champagne-Ardenne. Des del 2013, col·labora amb Eulàlia Rovira. Junts han exposat a Galerie Martin Janda (Vienna, 2018), Musée de Bibracte (Saint-Léger-sur-Beuvray, 2018), Sala Moncunill (Terrassa, 2018), galeria angelsbarcelona (2017), Centro Cultural Montehermoso (Vitoria, 2017), Turf Projects (Croydon, 2016) i Fireplace (Barcelona, 2016), entre altres.

L'**Institut Verdaguier** (el Casc Antic, Ciutat Vella) està situat al parc de la Ciutatadella. El seu edifici va ser construït entre els anys 1716 i 1748, i formava part de la Ciutatadella de Barcelona -la fortalesa erigida a l'antic barri de la Ribera per ordre de Felip V-. De tot el conjunt originari, avui dia només resten tres edificis: el Parlament, la Capella i l'Institut Verdaguier, tots tres d'estil neoclàssic francès. El Verdaguier participa per primera vegada a EN RESIDÈNCIA, amb un grup d'estudiants de 1r. d'ESO.



## MERCÈ SOLER EN RESIDÈNCIA A L'INSTITUT MENÉNDEZ Y PELAYO

---

Comissariat i coordinació:  
Museu Nacional d'Art de Catalunya  
i A Bao A Qu

Amb la professora Berta Nosàs

---

Mercè Soler (1976), és enquadernadora, escriptora i artista visual. A Berlín descobreix l'enquadernació i és a la tornada, després de deu anys, on uneix ofici i concepte. Els seus llibres són transcripcions de tot allò no dit. De la incomunicació, del secret, de la interpretació del que creu l'altre, de la impotència d'expressar-se i de la identitat que creem segons el que volem o podem mostrar. Converses que desemboquen en objectes decapats i gairebé hermètics, deixant un espai en blanc que l'espectador ha d'omplir.

Per algunes de les seves peces ha buscat la col·laboració d'altres oficis o disciplines com la pastisseria, el tatuatge, la caça o la microbiologia. El seu últim projecte literari és sobre els forats: un recull de microrelats que parlen de la frontera entre els dos mons rere un forat.

---

L'edifici que actualment ocupa l'**Institut Menéndez y Pelayo** (Sant Gervasi - Galvany) data de l'any 1933 i és obra de l'arquitecte Jaume Mestres i Fossas, membre del GATCPAC (Grup d'Arquitectes i Tècnics Catalans per al Progrés de l'Arquitectura Contemporània). La concepció de l'edifici respon a l'aplicació dels criteris de l'arquitectura racionalista europea a les edificacions escolars de l'època. El Menéndez y Pelayo ha participat en tres edicions d'EN RESIDÈNCIA: amb Fernando Prats (4a edició, 2012-2013), Aimar Pérez Galí (6a edició, 2014-2015) i Za! (7a edició, 2015-2016). En aquesta quarta ocasió, participa amb un grup d'alumnes de 4t d'ESO.



## TXALO TOLOZA I LAIDA AZKONA EN RESIDÈNCIA A L'INSTITUT PAU CLARIS

---

Comissariat i coordinació:  
Antic Teatre

Amb el professor Xavier Calvo

---

A mig camí entre Barcelona, Pamplona i el desert d'Atacama, AzkonaToloza són una parella d'artistes dedicats a la creació de projectes escènics propers a les arts vives, la poesia visual i la recerca històrica. Des del 2015 treballen en la creació de documentals escènics que indaguen en la relació entre les noves formes de colonialisme, la barbàrie i la seva relació amb la cultura contemporània. Per a això recuperen els llenguatges contemporanis, gairebé sempre vinculats a la idea de l'aquí i l'ara, com a eina per rellegir la història oficial i bussejar en l'inici d'alguns conflictes actuals. Interessats en la reconstrucció i contemplació de paisatges escènics, la seva dramaturgia, a mig camí entre la *performance* i el llenguatge audiovisual, situa l'acció, les paraules i els moviments de l'ésser humà a la perifèria de l'escena, i els fa servir com una eina més d'entre totes les que s'hi troben i no com el seu centre.

Txalo Toloza-Fernández es forma com a videoartista a Santiago de Xile i com a *performer* i creador escènic a Barcelona, on viu des del 1997. El 2005 crea l'estudi audiovisual Mi Primer Drop, especialitzat en la creació per a peces d'arts vives. El seu senyal d'identitat és que únicament fa servir telèfons mòbils per capturar imatges. Membre de la companyia del director d'escena Roger Bernat és, a més, col·laborador habitual de la *performer* Sònia Gómez.

Nascuda a Pamplona i establerta a Barcelona des del 2011, Laida Azkona Goñi es forma com a ballarina entre Londres, Àustria i Nova York. Es dedica a la investigació, creació i interpretació en l'àmbit de les arts escèniques transdisciplinàries. Directora del Festival Inmediaciones de Pamplona i cofundadora del col·lectiu escènic Hierba Roja, ha estat, també, intèrpret per a Francesco Scavetta, Juschka Weigel o Noémie Lafrance, entre d'altres.

---

L'**Institut Pau Claris** (el Casc Antic, Ciutat Vella) està situat al Passeig Lluís Companys, molt a prop del Parc de la Ciutadella i dels barris de Sant Pere, la Ribera i Santa Caterina. El seu edifici forma part del Grup Escolar Pere Vila, projectat per l'arquitecte Josep Goday i Casals, en el context del programa pedagògic que les institucions polítiques catalanes engegaren des del 1917. El Pau Claris va participar en la sisena edició d'EN RESIDÈNCIA (2014-2015), amb el creador Edu Comelles, en una residència vinculada a la recerca sonora i musical. Aquesta segona vegada, participa amb un grup d'alumnes de 4t. d'ESO.



## ANDRÉS WAKSMAN EN RESIDÈNCIA A L'INSTITUT BARRI BESÒS

Comissariat i coordinació:  
Graner – Mercat de les Flors

Amb els professors Jordi Sánchez  
i Laura Domingo

Territori Pla de Barris

Andrés Waksman (Uruguai, 1968) és intèrpret, creador i director escènic. Es forma com actor i ballarí a Uruguai, Espanya i França. Treballa amb diferents coreògrafs i directors, Graciela Figueroa (Montevideo), Wim Vandekeybus (Bèlgica) Régine Chopinot – Ballet Atlantique, Veronique Ros de la Grange, Dominique Boivin (França), i Tomàs Aragay (Espanya), entre d'altres.

Ha creat i interpretat varis solos i al 1997 realitza la seva primera posada en escena a Montevideo, *Persona*, una peça sobre poesies de F. Pessoa.

S'instal·la a Barcelona a l'any 1999 i forma part del col·lectiu General Elèctrica, col·laborant amb Tomàs Aragay. És en el marc de General Elèctrica que desenvolupa el projecte Laboratorio de Solos, entre els anys 2000 i 2008, amb 22 solos creats amb diferents intèrprets (Sofia Asencio, Sònia Gómez, Tomàs Aragay, Beбето Cidra, entre d'altres) que s'han presentat per Espanya, França, Itàlia, Croàcia i EEUU, i que culmina amb *El Perro Alado*, un solo seu, presentat al Mercat de les Flors.

Entre els anys 2008 i 2012 desenvolupa el projecte *Azul Petróleo* una coproducció Barcelona-Montevideo, premiada per Iberescena, presentada a Montevideo i a l'Antic Teatre i La Caldera a Barcelona.

Al 2013 comença a desenvolupar el projecte Laboratorio de Creación, un espai en el que professionals i no professionals de les arts, s'embarquen en un procés d'investigació i creació artística. Des de llavors ha creat *Manada* (2014), *Desde el fuego* (2015), *Que corra el aire* (2016), *Mar de Fondo* (2017).

Al 2015/16 dirigeix la peça *Criatura*, estrenada a l'Antic Teatre de Barcelona i Nave 73 de Madrid, que obté el premi Godoff Lemon Press a millor peça dansa performance, i Consuelo Trujillo intèrpret d'aquesta peça guanya el premi de la Unión de Actores com a millor actriu protagonista.

Des de 2001 imparteix workshops de dansa teatre i Moviment Autèntic. Aquests tallers es realitzen en diferents ciutats i àmbits formatius artístics i terapèutics a Europa, destacant la seva col·laboració amb el Dr. Claudio Naranjo al programa SAT de Psicoteràpia Integrativa des de l'any 2003. Des de l'any 2003 dirigeix el seu propi espai a Barcelona, ALAS artes en movimiento.

L'Institut Barri Besòs (el Besòs i el Maresme, Sant Martí) s'ha anat construint pas a pas des de 1977, amb un treball conjunt entre pares, professors, alumnes, veïns, administracions, entitats i institucions. Aquesta col·laboració ha donat lloc a un centre educatiu públic arrelat en el medi social on es troba, obert als barris on presta servei, amb un funcionament democràtic i participatiu, que ha procurat implementar una oferta educativa de qualitat sensible al tractament compensatori de les desigualtats socials, i que busca fomentar l'educació científica i tecnològica i els valors de la cultura humanística. El Barri Besòs ha participat en dues edicions anteriors d'EN RESIDÈNCIA, amb La Calòrica (8a edició, 2016-2017) i amb Mariona Naudín (9a edició, 2017-2018). En aquesta nova edició, participa amb un grup d'estudiants de 2n d'ESO.

## 04 LES MEDIACIONS

EN RESiDÈNCiA es basa en l'aposta per la figura de la mediació. Efectivament, el desenvolupament de cada residència exigeix que, al costat del creador/a i del professor/a, intervingui un equip de mediació, capaç de connectar l'esfera de la creació amb el context escolar i amb el sistema cultural de la ciutat.

Correspon als equips de mediació realitzar funcions de comissariat (proposant els creadors i creadores que han de realitzar obres en residència als instituts) i funcions de coordinació global de cada residència. Per tant, des de la mediació es gestiona cada residència en tota la seva complexitat, resolent cas per cas la tensió entre els processos i l'obra, entre la creació i la presentació, donant joc a professors, creadors i alumnes, en un context presidit per la incertesa i per la necessitat d'abordar els processos des d'un canvi de la perspectiva habitual.

És per això que des de l'Institut de Cultura de Barcelona i el Consorci d'Educació de Barcelona es coopera amb equips amb una llarga trajectòria en l'àmbit de les mediacions entre cultura i educació. Per ordre d'incorporació a EN RESiDÈNCiA, es tracta d'**A Bao A Qu**, **Graner – Mercat de les Flors**, la **Sala Beckett / Obrador Internacional de Dramatúrgia**, la **Fundació Joan Miró**, el **Museu Nacional d'Art de Catalunya**, **L'Afluent**, el **MACBA**, **La Central del Circ** i l'**Antic Teatre**. Conformen, per tant, un equip divers que inclou entitats específicament orientades a les interseccions entre educació i cultura, equips educatius de museus, centres d'art i equipaments culturals i, en tercer lloc, equips de Fàbriques i espais de Creació. Equips que conjuguen la condició territorial i de proximitat amb la visió global de ciutat i que, amb la seva acció, contribueixen de forma decisiva a la singularització de cada residència i, alhora, a la constant construcció d'una cultura comú en relació a les mediacions entre cultura i educació, pròpia d'EN RESiDÈNCiA.

En aquesta nova edició, s'incorporen cinc nous equips de mediació: **Experimentem amb l'Art**, un equip de molt llarga trajectòria en la creació d'interseccions entre educació i cultura; l'**Escola Bloom**, una molt recent i sòlida iniciativa vinculada a la formació en relació a la creació literària contemporània; **La Caldera - Les Corts** i **La Poderosa**, una Fàbrica de Creació i un espai independent, respectivament, de molt llarg recorregut en el suport a la creació en la dansa, el moviment i les arts en viu. I, finalment, la incorporació del **Teatre Lliure** permetrà aprofundir en els territoris de l'autoria dramàtica i, en general, a afegir més capes de relació de les arts escèniques amb la creació contemporània.



**A Bao A Qu** és una associació cultural sense ànim de lucre dedicada a la ideació i el desenvolupament de projectes que vinculen creació artística i educació.

Fundada el 2004, introdueix la creació a escoles i instituts de la mà de cineastes, fotògrafs, artistes i altres creadors. Entre els seus projectes destaquen *Cinema en curs*, *Fotografia en curs* i el projecte europeu *Moving Cinema*. També destaquen les seves col·laboracions amb museus i equipaments culturals de referència: el Centre de Cultura Contemporània de Barcelona (CCCB), el Centro Galego de Artes da Imaxe (CGAI), la Filmoteca de Catalunya i La Virreina Centre de la Imatge. Un altre eix important de l'activitat d'A Bao A Qu és la formació a docents, educadors i gestors culturals. Va participar en la ideació de "Creadors EN RESiDÈNCiA als instituts de Barcelona" i ha comissariat i coordinat 52 de les 77 residències realitzades durant les nou primeres edicions d'aquest programa (2009-2017). El 2015 és guardonada amb el Premi Ciutat de Barcelona d'Arts Visuals.



**Antic Teatre – Espai de Creació** és un centre cultural i social independent ubicat en un edifici construït el 1650. Situat entre el Mercat de Santa Caterina i el Palau de la Música, en ple centre de Barcelona, és un espai emblemàtic del barri que disposa d'un jardí singular i que té una gran història cultural i social.

L'Antic Teatre és un dels referents actuals de l'escena independent de les arts en viu. La seva missió és fomentar i donar suport al risc i la innovació en la recerca i el desenvolupament de nous llenguatges escènics multidisciplinaris que eviten tècniques apreses i repetició de metodologies. S'orienta als artistes professionals, i també presta una atenció especial als creadors joves i emergents que presenten el seu primer projecte o espectacle, i a tots els artistes independents experimentats no consolidats, a més dels que tenen una carrera extensa i reconeguda.

L'Antic Teatre també defensa l'arrelament a la comunitat i el paper fonamental i vertebrador del territori en la definició com a centre cultural i social. Igualment, pretén anar més enllà de l'exhibició i la producció d'espectacles, impulsant els artistes a desenvolupar projectes artístics amb la comunitat del barri, i també col·laborant amb tots aquells col·lectius i artistes que són actius socialment i políticament en la defensa dels interessos del seu sector i que estan compromesos amb la realitat social que els envolta, per tal de crear un espai de trobada i reflexió entre el barri, la ciutat, el públic i l'artista.

S'incorporà a EN RESiDÈNCiA en la novena edició del programa (2017-2018).

L'**Escola Bloom** és un centre concebut, creat i dirigit per escriptors, artistes i professors de literatura de Barcelona, que ofereix tallers d'escriptura i seminaris de literatura i de pensament en grups de format reduït. El format del seminari se separa de la forma tradicional i més aviat passiva de la conferència en favor d'un espai de debat, participatiu, on el saber no només es transmet sinó que es produeix. Aquest èmfasi en la producció de sabers resulta en la publicació de la revista de literatura contemporània CARN DE CAP, que treu el seu primer número el juny de 2018 i que obre un espai de difusió i d'experimentació amb el format de la publicació periòdica de literatura, a mig camí entre el monogràfic i el comissariat d'un projecte artístic. A més de ser un laboratori de formats de discussió, anàlisi i creació, l'Escola ha esdevingut un espai de trobada entre creadors i pensadors de disciplines diverses, i d'experimentació en formes d'aprenentatge interdisciplinar.

S'incorpora a EN RESIDÈNCIA en la desena edició (2018-2019).

#### Fundació Joan Miró

\* *J.M.* Barcelona

L'**Espai 13** (Fundació Joan Miró de Barcelona) és un laboratori d'investigació i experimentació orientat a la producció i el suport a la creació emergent local i internacional, amb més de 500 artistes i 32 comissaris en més de 250 exposicions, amb una trajectòria de més de 35 anys. Participa en EN RESIDÈNCIA des de la cinquena edició (2013-2014).

Durant la temporada 2018-2019 Pilar Cruz serà la comissària del nou programa expositiu d'Espai 13, dedicat a un cicle titulat *Un monstre que diu la veritat*. El seu punt de partida són les disciplines en las quals es divideix el coneixement i com a través dels seus límits i formes es poden analitzar les estructures del poder i de la societat de cada moment.

Les metodologies, els objectes d'estudi i les veritats de les disciplines científiques i humanístiques han evolucionat al llarg del temps, a partir de dinàmiques internes del mateix camp d'estudis. Però molts dels afortunats avenços s'han produït gràcies a determinats individus que, situant-se a fora o als marges del que s'admet dins d'aquesta àrea del saber, acaben per revolucionar-la. Individus monstruosos que diuen la veritat sense ser-hi a dins i que, d'aquesta manera, ens donen pistes de les lògiques del poder que sustenten aquestes disciplines. L'art pot ser aquest monstre que diu la veritat o que almenys assenyala amb el dit a qui la diu.



**Experimentem amb l'ART** Des de 1993, Experimentem amb l'ART treballa a partir de l'art contemporani i els processos creatius entesos com a acció educativa, per fomentar la capacitat crítica, qüestionar la realitat i transformar creativament el nostre entorn. Posar en relació art, educació i ciutadania ens possibilita espais d'esdeveniments on repensar l'aprenentatge com a experiència, procés i canvi constant.

S'incorpora a EN RESIDÈNCIA en la desena edició (2018-2019).



**La Caldera** és un centre de creació que des de 1995 es dedica a les pràctiques artístiques que parteixen del cos i el moviment, amb una base estable de socis artistes amb llarga trajectòria i experiència en diversos camps. La seva activitat es centra en acollir i acompanyar els processos dels creadors i proposar contextos innovadors per a compartir el resultat. La Caldera vol ser un espai facilitador, obert a l'escolta i a l'acompanyament, que possibilita la recerca, el diàleg i l'intercanvi de pràctiques i coneixement entre els creadors, així com la seva transmissió entre ells i envers a la ciutadania. Des del seu trasllat al barri de Les Corts el 2015, forma part de la xarxa de Fàbriques de Creació promoguda per l'Institut de Cultura de Barcelona.

S'incorpora a EN RESIDÈNCIA en la desena edició (2018-2019).



**La Central del Circ** és un espai de creació de circ gestionat per l'Associació de Professionals de Circ de Catalunya (APCC), que posa a disposició dels i les artistes professionals de circ els recursos necessaris per a l'entrenament, l'assaig i la formació continuada. Els acompanya en els àmbits de la creació, la gestió, la producció i la difusió, afavorint el desenvolupament del circ al nostre territori, generant sinergies amb altres arts i promovent la interrelació a través de xarxes a escala local, nacional i internacional. Forma part de la xarxa de Fàbriques de Creació de l'Institut de Cultura de Barcelona, una xarxa destinada a generar espais on desenvolupar el treball creatiu dels i les artistes.

La Central del Circ participa a EN RESIDÈNCIA des de la novena edició (2017-2018).



**La Poderosa** és una Associació Cultural sense ànim de lucre fundada en el 2003 per a la creació, el desenvolupament i la recerca de projectes vinculats a les arts escèniques que tenen com a subjecte el cos i la seva *performativitat*. També és un espai físic ubicat al barri de Sants-Montjuïc, on la residència artística i l'exhibició especialitzada en nous llenguatges i coreografia expandida tenen el seu lloc. Dirigida per

Bea Fernández i Mònica Muntaner, La Poderosa aposta per la creació de marcs específics de presentació, la sinergia entre artistes emergents i consolidats i l'experimentació amb projectes previs al producte escènic, on es troba, en molts casos, la llibertat i la flexibilitat necessària per desenvolupar la innovació. En els darrers anys el projecte de La Poderosa ha crescut en sostenibilitat social, econòmica i logística creant sinergies entre diferents estructures culturals, cíviques i col·lectives, tot situant-se com un espai de referència a la ciutat per molts professionals i públic general.

S'incorpora a EN RESIDÈNCIA en la desena edició (2018-2019).

## L'AFLUENT

L'**Afluent** és una cooperativa dedicada a la gestió cultural, especialment en l'àmbit del comissariat i la producció tècnica i artística d'esdeveniments musicals, així com a la gestió integral d'espais amb programació cultural. Si bé la cooperativa es va constituir el 2017, l'equip que la compon va treballar conjuntament i durant més d'una dècada a l'Heliogàbal, on va desenvolupar les tasques de direcció, direcció artística, gestió, producció, comunicació i programes educatius. Actualment, la cooperativa L'Afluent s'encarrega de la gestió integral i programació de la Sala Vol del Poblenou, de la programació musical de BAM Fabra, del cocomissariat del cicle Sit Back de L'Auditori i de la mediació dels programes musicals del programa EN RESIDÈNCIA, on participa des de la setena edició (2015-2016).



El **MACBA** és una institució que treballa des de l'art per activar projectes de recerca i impulsar l'educació com a pràctica estètica. Un dels grans reptes educatius és trencar les lògiques tradicionals inscrites en els nostres cossos i subjectivitats en relació amb qui en sap i qui no en sap, qui aprèn i qui ha d'ensenyar. El nostre treball educatiu arrela en una crítica al model d'educació disciplinària i s'endinsa en les possibilitats de la pedagogia com a pràctica d'alliberació. Ens interessa incidir en la dimensió comunitària, col·lectiva, que hi ha darrere de cada acció educativa, i entendre l'activació del pensament i la imaginació com a processos multidimensionals que escapen de la disjuntiva pensar/actuar i que sempre participen d'un conjunt de situacions, relacions i accions determinades. Des del museu volem aprofundir en aquesta capacitat de l'aprenentatge col·lectiu, del fet de crear un «estar amb» els altres per cultivar el pensament crític, sobretot en un moment en què es considera que el coneixement té un valor merament instrumental, és un perill o un luxe improductiu. El MACBA ha col·laborat amb EN RESIDÈNCIA des de la tercera edició (2011-2012) i participa com a equip de mediació des de la novena edició (2017-2018).



**Mercat de les Flors i Graner** són dues estructures públiques dedicades a la creació de dansa i llenguatges del cos i el moviment que es complementen en els seus programes i serveis a la creació, producció, difusió i recerca de la dansa. El Mercat de les Flors és centre referent de difusió i producció de dansa nacional i internacional, amb un llarg recorregut en l'àmbit de creació de públics i programes educatius. El Graner és un centre de creació gestionat des del Mercat de les flors, en el marc del programa Fàbriques de Creació.

El Mercat té com a objectius impulsar la creació i la recerca, difondre la dansa i els llenguatges del cos i el moviment, incentivar la participació amb el compromís social de difondre i apropar a tothom el coneixement de l'experiència artística. El Graner actua a partir de diferents línies de treball per incidir en el teixit creatiu des de contextos diversos. Els seus eixos principals són: la creació, la internacionalització, el pensament, l'educació i la proximitat. El Graner acull residències de creadors de dansa, desenvolupa projectes de cooperació artística amb altres agents culturals i promou la integració de l'espai al barri, entre altres objectius. El Graner participa a EN RESIDÈNCIA des de la quarta edició (2012-2013) en cooperació amb l'equip educatiu i estructura del Mercat de les Flors.



El **Museu Nacional d'Art de Catalunya**, com a ens públic, potencia l'ús social i educatiu per esdevenir un espai de coneixement, debat, vincle social i participació, i posa el coneixement, la col·lecció i els recursos al servei del públic. El museu té la voluntat de mostrar l'expressió artística catalana sense límits cronològics i, alhora, generar nou coneixement, fruit de la recerca i el treball amb altres institucions.

Per l'equip d'Educació del Museu Nacional d'Art és prioritari situar el visitant com a protagonista de l'acció educativa i fomentar la participació, el debat i l'esperit crític. És per això que té com a missió teixir vincles entre els mil anys d'art que guarda el museu i el present amb programes com EN RESIDÈNCIA, al qual participa des de la seva cinquena edició (2013-2014).

La **Sala Beckett / Obrador Internacional de Dramatúrgia** és un espai de creació i experimentació teatral dedicat especialment a la promoció de la dramatúrgia contemporània, i punt de trobada de dramaturgs, altres creadors escènics i públic en general. A la Sala Beckett i al seu Obrador s'hi duen a terme tota mena d'activitats, que van des dels programes de formació i experimentació més o menys especialitzats fins a la producció i programació regular d'espectacles, passant pels cursos, tallers o trobades de caràcter internacional, l'edició de textos de creació i materials teòrics, o la traducció i promoció específica d'autors, espectacles i obres, parant sempre una atenció especial a les noves formes de l'escriptura dramàtica.

La Beckett participa a EN RESIDÈNCIA des de la quarta edició (2012-2013).



**Teatre Lliure** Fundat el 1976, el Teatre Lliure de Barcelona és un dels teatres més representatius de les arts escèniques d'aquest país. Té dues seus, l'una a Montjuïc amb una sala gran i una de petit format, i l'altra a Gràcia, amb una sala de format mitjà. En aquests espais es presenten espectacles a partir de textos, idees i propostes de diversos àmbits i llenguatges escènics, sempre seguint la voluntat de reflectir la realitat.

*Un teatre d'art per a tothom*, aquesta va ser la premissa que va marcar el naixement del Teatre Lliure i des del Servei Educatiu es vol continuar portant aquest lema als centres de formació i a la comunitat educativa en general. S'aposta per apropar les arts escèniques de la relectura dels clàssics i del compromís amb la creació contemporània, tant per servir el deure de fomentar en els joves l'esperit crític, convidant-los a reflexionar sobre la societat en què vivim, com per apropar les arts escèniques d'una forma educativa i lúdica alhora.

S'incorpora a EN RESIDÈNCIA en la desena edició (2018-2019).

## 05 L'EQUIP

Participen en el desenvolupament d'EN RESIDÈNCIA diversos equips, d'organitzacions diferents: responsables tècnics de cultura i d'educació; equips de mediació (comissariat i coordinació); creadores i creadors; docents de centres d'educació secundària i, evidentment, les i els alumnes d'aquests centres.

Aquest caràcter relacional és un dels trets característics d'EN RESIDÈNCIA, que contribueix a crear, en el context d'una trajectòria de deu edicions, una comunitat vinculada al desenvolupament d'aquest projecte. Una comunitat en creixement, que s'amplia amb la incorporació d'altres persones, equips i agents del sistema cultural i educatiu: museus, centres d'art, festivals, centres cívics, entitats, biblioteques, teatres, espais escènics, fàbriques i espais de creació, que es vinculen al desenvolupament de les residències al llarg del seu recorregut.

### DIRECCIÓ

Carles Giner (Institut de Cultura de Barcelona)

Lluís Vallvé i Elisa Bernal (Consorti d'Educació de Barcelona)

### COMISSARIAT I COORDINACIÓ DE LES RESIDÈNCIES

Núria Aidelman, Laia Colell i Agnès Sebastià (A Bao A Qu)

Àngels Margarit (Directora del Mercat de les Flors), Elena Carmona (Coordinadora de Graner - Fàbrica de creació) i Sonia Fernández Lage (Mercat de les Flors)

Víctor Muñoz i Toni Casares (Sala Beckett / Obrador Internacional de Dramatúrgia)

Teresa González Verdaguer i Sandra Figueras (Museu Nacional d'Art de Catalunya)

Mercè Jarque (Fundació Joan Miró de Barcelona) i Pilar Cruz (Comissària Espai 13)

Marc Balfagon i Miquel Cabal (L'Afluent)

Ariadna Miquel (MACBA)

Elisabet Ruiz i Semolina Tomic (Antic Teatre)

Marisa Pautuví i Nini Gorzerino (La Central del Circ)

Dolors Juárez i Joan Ivern (Experimentem amb l'art)

Borja Bagunyà (Escola Bloom)

Óscar Dasí i Cristina Riera (La Caldera)

Bea Fernandez i Mònica Montaner (La Poderosa)

Alicia Gorina (Teatre Lliure)

### EQUIPS DOCENTS DE LES RESIDÈNCIES

Jorge Carrasco (Institut Escola Antaviana)

Jordi Sánchez i Laura Domingo (Institut Barri Besòs)

Antònia Maria Maura (Institut Escola Costa i Llobera)

Mercè Gaja i Carolina Vega (Institut Doctor Puigvert)



Jonatan Palacín (Institut Jaume Balmes)  
Blanca Pérez-Portabella i Asun González Marrot (Institut Joan Boscà)  
Gemma Bartuí i Estela Alonso (Institut Joan Fuster)  
María Ángeles Rivero (Sin Josep Comas i Solà)  
Sandra Gimeno (Institut Juan Manuel Zafra)  
Mari Cruz Lence (Institut La Guineueta)  
Teresa García i Ada Vázquez (Institut Lluís Domènech i Montaner)  
Dani Galan i Josep Gallego (Institut Maria Espinalt)  
Berta Baliu (Institut Martí Pous)  
Berta Nosàs (Institut Menéndez y Pelayo)  
Inés Perera i Anna Aznar (Institut Milà i Fontanals)  
David Arnaiz (Institut Moisès Broggi)  
Vicent Santamaria (Institut Montjuïc)  
Sara Elías (Institut Narcís Monturiol)  
Xavier Calvo (Institut Pau Claris)  
Pilar Domènech (Institut Poeta Maragall)  
Joan Fontdeglòria (Institut Príncep de Girona)  
Charo Tomàs (Institut Quatre Cantons)  
Jordi Biendicho (Institut Vall d'Hebron)  
Miriam Lanzaco (Institut Verdaguer)

#### COMUNICACIÓ I DESENVOLUPAMENT WEB:

Francesc Àlvarez i Chús López (Institut de Cultura de Barcelona) i Ester Vinyals

#### DISSENY GRÀFIC:

Berta Obiols i Aina Obiols (La Japonesa)

## 06 VINCLES I CONNEXIONS

Les vinculacions estructurals de les residències amb el sistema cultural de la ciutat permeten multiplicar l'efecte transformador del programa. Un efecte que va més enllà del desenvolupament concret de cada residència i que permet la consolidació orgànica de relacions de llarga durada entre els instituts i els agents culturals de la ciutat, públics i privats. Un sistema de complicitats i d'intercanvi que contribueix a construir espais d'intersecció entre cultura i educació i, per tant, a fer real la ciutat com a projecte cultural i educatiu. Una ciutat que també vetlla per una major equitat en l'accés a la cultura i per la realització efectiva dels drets culturals com a gramàtica del desenvolupament. Per aquest motiu, des de la posada en marxa del **Pla de Barris de Barcelona**, EN RESIDÈNCIA ha tingut especial cura per incorporar al programa els centres educatius situats en territoris d'actuació prioritària del Pla de Barris. En aquesta desena edició, sis dels vint-i-quatre instituts participants en formen part.

Als ja consolidats vincles amb la **Setmana de Poesia**, el **Museu del Disseny**, el **Museu Frederic Marès** i amb **Barcelona Ciutat de la Literatura UNESCO**, la desena edició comporta la incorporació de dos agents culturals d'especial rellevància: el **Born Centre de Cultura i Memòria** i la **Fundació Vila Casas**.

La vinculació del Born CMM amb dues residències contribuirà aprofundir i fer més visibles les connexions de la creació contemporània amb el vector de la memòria urbana. I la vinculació d'una residència amb la Fundació Vila Casas eixamplarà l'horitzó de relacions del programa amb el sistema d'art contemporani de la ciutat, especialment a partir del Museu de Pintura Contemporània Can Framis (Poblenou).

#### BORN CENTRE DE CULTURA I MEMÒRIA

El Born CCM es defineix com un espai que es posa al servei de la ciutat amb la voluntat d'incentivar i de promoure la reflexió sobre la memòria local, nacional i la memòria dels esdeveniments que afecten les comunitats humanes d'arreu del món. Quatre eixos fan possible aquesta voluntat: les accions als barris per promoure la transmissió dels fets que han marcat la memòria urbana i la història local, l'organització d'actes i debats a la seu central del Born, la formació continuada, i una oferta cultural i artística que promou les propostes nacionals i els projectes internacionals que tenen com a eix la memòria com a herència intangible.

El Born CCM està integrat a l'edifici del que va ser l'antic mercat del Born, inaugurat el 1876. L'edifici forma part d'altres intervencions arquitectòniques d'un moment històric en què Barcelona s'insereix en la modernitat europea. Al subsòl s'ha trobat un jaciment arqueològic amb les restes de la delineació dels carrers i les cases de la Barcelona del 1700, que són testimoni tant de la vida a la ciutat com de les conseqüències del setge del 1714.

El Born CCM es reconeix deutor de les múltiples capes històriques que habiten el lloc i la seva memòria, i alhora és sensible a la càrrega simbòlica de l'espai: lloc d'abastament, d'aliment, d'intercanvi, que El Born CCM reconverteix en un fòrum de trobades i debats, un espai per a l'aprenentatge i per gaudir de les

obres artístiques que reflexionen sobre la memòria dels fets que constitueixen la cultura humana.

### FUNDACIÓ VILA CASAS

La Fundació Vila Casas, institució fundada l'any 1986 per l'empresari farmacèutic Antoni Vila Casas, és una entitat privada sense ànim de lucre que té com a objectiu prioritari promoció de l'art contemporani català. A través de cinc espais expositius, la Fundació es converteix en una plataforma des de la qual s'exhibeix el fons permanent de la col·lecció i se celebren exposicions temporals dels artistes que l'integren.

Així mateix, en l'àmbit sociosanitari, la Fundació desenvolupa un treball de recerca amb l'objectiu d'establir un pont de diàleg entre els professionals de la sanitat, els mitjans de comunicació i la societat.

Tres museus d'art contemporani i dos espais d'exposicions temporals conformen el patrimoni arquitectònic de la Fundació Vila Casas destinat a la exhibició d'obra contemporània catalana, a partir de la dècada dels 60 fins l'actualitat.

A Barcelona, el Museu de Pintura Contemporània Can Framis i els espais d'exposicions temporals Espais Volart, i al Baix Empordà (Girona), el Museu de Fotografia Contemporània, Palau Solterra i el Museu d'Escultura Contemporània, Can Mario, ofereixen una visió àmplia i plural del panorama de l'art contemporani i del patrimoni arquitectònic a Catalunya.

## 07 EXPOSICIÓ, JORNADES, PUBLICACIONS

Deu edicions continuades d'un programa que vincula cultura i educació constitueixen una fita excepcional. En aquesta línia, s'ha pensat en un programa més orientat a amplificar la posada en valor d'EN RESIDÈNCIA, poc centrat en la celebració d'una efemèride.

**Una exposició:** coincidint amb el final de la desena edició, Fabra i Coats – Centre d'Art acollirà una exposició que permetrà, de la mà d'una selecció de peces i processos de creació realitzades al llarg de les 10 edicions, presentar els temes clau que planteja EN RESIDÈNCIA: la creació d'interseccions entre dos sistemes, el cultural i l'educatiu, tradicionalment separats per polítiques departamentalistes; la posada en valor dels instituts com a centres de producció cultural i, alhora, la necessitat de desenvolupar la dimensió educativa dels centres culturals; el compromís dels creadors contemporanis amb el desenvolupament cultural del territori; la construcció de vincles a partir de la proximitat; la superació de les desigualtats culturals i els reptes derivats de les polítiques d'equitat, etc..

Aquesta nova exposició, a realitzar entre l'abril i el juny de 2019, se suma a les tres exposicions ja realitzades al llarg d'aquestes deu primeres edicions del programa, presentades a la Fundació Suñol (2009), Fabra i Coats (2012) i La Capella (2014).

**Unes jornades:** en el context de l'exposició, Fabra i Coats acollirà un programa públic que inclourà, entre d'altres, la realització d'unes jornades que convoquin a tot tipus d'agents (creadors, mediadors, docents, crítics, pensadors, gestors culturals, etc..), relacionats amb polítiques i programes que contribueixen a crear interseccions entre cultura i educació. Les jornades també se situen en la trajectòria iniciada el 2012 amb la realització d'INCRUSTACIONS, que van esdevenir una fèrtil plataforma de diàleg amb impactes tangibles en l'evolució del programa.

**Una publicació:** amb una doble orientació, formalitzada en dos volums. D'una banda, orientada a fixar un catàleg raonat de les 77 residències "tancades", desenvolupades al llarg de les 9 primeres edicions (de setembre de 2009 a juny de 2018). Inclouent textos d'autors especialment vinculats al desenvolupament del programa. D'altra banda, orientada a posar en valor la idea de "procés", concepte del tot essencial d'EN RESIDÈNCIA. Aquesta segona dimensió es resoldrà per mitjà d'un segon volum centrat en les 24 residències "en procés" al llarg de la 10a edició, de la mà de la participació d'un creador (Carles Roig), que desenvoluparà una mirada pròpia sobre aquesta edició.



Un programa de:



Amb la mediació de:



En cooperació amb:

