

EN RESIDÈNCIA
CREADORS ALS INSTITUTS
DE BARCELONA

EXPOSICIÓ EDICIIONS
2009-2010 i 2010-2011

ÍNDEX

EL PROJECTE	3
LES DUES PRIMERES EDICIONS: 2009-2010 i 2010-2011	3
L'EXPOSICIÓ	3
DEU MIL HORES. Salvador Juanpere a l'Institut Infanta Isabel d'Aragó	5
AIR RACE. Daniel Chust Peters a l'Institut Bernat Metge	6
NOUBARRISNOU. Lluís Sabadell Artiga a l'Institut Collserola	7
ESPAI AFEGIT. Margarita Andreu a l'Institut Vall d'Hebron.....	8
PEIXOS D'ESTIMA. Mar Arza a l'Institut Narcís Monturiol.....	9
SO-ROLL, METALL, ÀNIMA. Josep-Maria Balanyà a l'Institut Joan Brossa	10
PROJECTE ESCULTÒRIC DINS LA SÈRIE 'LA NIT. Robert Ferrer i Martorell a l'Institut Francisco de Goya	11
APUNTS PER UN ICEBERG. Francesca Llopis a l'Institut Fort Pius	12
LA MOSTRA 'EN RESIDÈNCIA 2009-2010'	14

EL PROJECTE

Creadors EN RESIDÈNCIA als instituts de Barcelona posa en contacte l'art contemporani amb els estudiants de secundària, generant noves formes i contextos de creació. Els creadors conceben un projecte artístic per ser desenvolupat amb un grup d'estudiants d'ESO que participa en la ideació i realització de l'obra. Treballen durant tot el curs escolar, en horari lectiu i juntament amb un equip de professors.

La singularitat de la proposta prové del repte que es planteja als creadors, que actuen a l'aula com a artistes, no per impartir un taller, sinó per realitzar una obra que passarà a formar part del seu catàleg comptant amb la participació activa d'un grup de joves que comparteix totes les fases del procés: ideació, disseny, producció, realització.

LES DUES PRIMERES EDICIONS: 2009-2010 i 2010-2011

Creadors EN RESIDÈNCIA als instituts de Barcelona es va iniciar el curs 2009-2010 amb tres residències i el curs 2010-2011 se n'han realitzat cinc. Els creadors residents en aquestes dues primeres edicions pertanyen a generacions i disciplines diverses, i posen en joc metodologies de treball diferents.

Margarita Andreu EN RESIDÈNCIA a l'Institut Vall d'Hebron (2010-2011)

Mar Arza EN RESIDÈNCIA a l'Institut Narcís Monturiol (2010-2011)

Josep-Maria Balanyà EN RESIDÈNCIA a l'Institut Joan Brossa (2010-2011)

Daniel Chust Peters EN RESIDÈNCIA a l'Institut Bernat Metge (2009-2010)

Robert Ferrer i Martorell EN RESIDÈNCIA a l'Institut Francisco de Goya (2010-2011)

Salvador Juanpere EN RESIDÈNCIA a l'Institut Infanta Isabel d'Aragó (2009-2010)

Francesca Llopis EN RESIDÈNCIA a l'Institut Fort Pius (2010-2011)

Lluís Sabadell Artiga EN RESIDÈNCIA a l'Institut Collserola (2009-2010)

Les obres i els processos de creació poden veure's al web (www.enresidencia.org) i als blocs de cada residència (<http://blocs.xtec.cat/enresidencia0910/> i <http://blocs.xtec.cat/enresidencia1011/>).

L'EXPOSICIÓ

A l'exposició **EN RESIDÈNCIA 2009-2011** s'hi podran veure les vuit obres realitzades en les dues primeres edicions del projecte i la documentació de les principals fases de creació de cada una de les obres. La singularitat del desenvolupament d'aquestes residències permet assistir de manera privilegiada a les metodologies dels creadors residents i als processos creatius propis de l'art contemporani. L'exposició és una ocasió privilegiada per veure els processos de treball de vuit creadors de reconeguda trajectòria.

L'exhibició en una fàbrica de creació de la ciutat no només suposa l'acompliment dels processos desenvolupats en el marc del projecte EN RESIDÈNCIA, sinó que també respon a la necessitat cada vegada major tant des de l'àmbit de la cultura i la creació, com des de l'àmbit de l'educació, de construir espais de trobada i de diàleg. La doble vessant artística i educativa del projecte fa que pugui encarar-se com una referència d'una determinada manera de reunir excel·lència artística i proximitat.

A més, el fet d'exposar en un centre de creació i de situar així les obres fora del context educatiu, consolida el valor artístic del projecte i permet arribar a un públic i un àmbit de reflexió que habitualment es manté distant de l'àmbit educatiu. En aquest sentit, pot encarar-se aquesta aproximació com l'inici de possibles sinèrgies futures.

En la concepció de la 'Mostra EN RESIDÈNCIA 2009-2011' la documentació dels processos creatius ocupa un paper fonamental. Les experiències desenvolupades en el marc d'EN RESIDÈNCIA són un actiu que no es pot deixar perdre en un moment com el present, en què la reflexió sobre els processos de l'art contemporani i els modes de transmissió resulta especialment necessària, rellevant i d'interès públic.

La Mostra, per tant, es concep a partir de la convicció que els projectes desenvolupats contenen un triple interès:

- El valor artístic de les obres per elles mateixes. Es desenvolupen propostes artístiques molt diferents entre elles que corresponen a diferents tendències de l'art contemporani, representades per artistes de trajectòria contrastada i pertanyents a generacions i àmbits de treball diversos.
- La particular documentació del procés de creació de les obres suposa una ocasió privilegiada per assistir al desenvolupament de projectes artístics de disciplines i característiques molt diverses. El fet de partir de la necessitat de transmissió, a més a més, ha suposat una particular reflexió per part dels propis artistes sobre els seus mètodes i modes de creació.
- Els dos aspectes anteriorment esmentats fan que el conjunt de les tres obres, processos i experiències continguin un potencial extraordinari per generar pensament sobre les característiques específiques de la creació contemporània i sobre els modes de transmissió artística.

La Mostra a Fabra i Coats

En la tercera edició del projecte les residències estan estretament vinculades a la Fàbrica de creació Fabra i Coats, un espai privilegiat per convertir-se en referència de les residències i alhora vehicular la seva capacitat generadora de pensament, coneixement i activitats. A més, en el cas concret de Fabra i Coats, el seu arrelament al barri pot permetre una major incidència de les residències en el conjunt de la població del territori.

L'exposició de les obres i els processos de les residències de les dues primeres edicions a Fabra i Coats, coincidint amb el desenvolupament de les tres residències del 2011-2012 permetrà una major visibilitat del projecte i suposarà un vector de motivació i un centre d'interès tant pels participants de les residències, com pel públic i la ciutadania en general, i molt especialment pels veïns de Sant Andreu.



Instal·lació escultòrica: 63 escales de fusta i lingots de bronze

Deu mil hores fa referència a la noció establerta per la sociologia segons la qual aquestes són les hores necessàries per aprendre un ofici o assimilar un coneixement. També al·ludeixen simbòlicament al temps que entre tots els agents de l'obra (creador, estudiants i professors) han dedicat a la seva realització. L'obra evoca el procés d'aprenentatge, la necessitat d'esforç i persistència per assolir coneixements, nocions molt vinculades al context de desenvolupament de l'obra –un espai d'aprenentatge (l'institut)– i el moment de formació, creixement i energia del grup d'estudiants. Un altre referent és el text de Jorge Luis Borges sobre l'A Bao A Qu, un ésser que viu en estat latent als peus de l'escala de la Torre de la Victòria, des del capdamunt de la qual es pot contemplar el paisatge més meravellós del món. Només cobra vida quan, enganxant-se als talons d'un visitant, puja amb ell l'escala.

La instal·lació escultòrica està formada per 63 escales de mà i 21 lingots de bronze.

Després d'una reflexió sobre el procés d'aprenentatge, els estudiants dibuixen i escriuen sobre objectes quotidians que podrien representar metafòricament aquest procés. Es defineix treballar sobre l'escala de mà, i que l'obra sigui una instal·lació escultòrica. Es recerquen, es fotografien i es descriuen escales domèstiques. En l'obra, es reproduiran set còpies en fusta de nou d'aquestes escales. Es dibuixen i es traslladen a l'AutoCAD a escala 4:5 que, segons fa notar Paul Virilio, és la proporció que "crea el somni". Una empresa fa el pre-tall en plafons de tauler d'abet. Després es lima cada peça, es munten les escales i se'ls dona una capa de pintura blanca diluïda amb dissolvent. Finalment, s'incorporen els lingots de bronze, en referència a l'estat latent de la matèria primera de l'escultura que, a través del procés de creació, esdevé obra d'art.



Salvador Juanpere (1953). El seu treball parteix de creuaments entre el pensament de la ciència, la poètica i l'antropologia amb obres de forta presència material i conceptual. En els darrers anys, la seva obra s'orienta cap a la reflexió processual i instrumental de l'escultura i el seu metallenguatge. És en aquest àmbit de reflexió que porta a terme *Deu mil hores*.

Ha estat professor de l'Escola Massana (1987-2004) i actualment ho és de la Facultat de Belles Arts de la Universitat de Barcelona. La seva obra és present a diverses col·leccions públiques i privades com ara el MACBA, la Fundació La Caixa, la Fundació Collserola o la Fundació Vila Casas, i a la Col·lecció d'Art del Parlament d'Escòcia. La seva obra pública es pot veure a Reus, Terrassa, Montornès del Vallès, Barcelona, i a Finlàndia i Corea del Sud. Ha exposat individualment a l'Espai 10 de la Fundació Miró, al Palau de la Virreina de Barcelona, al Museu d'Art Modern de Tarragona, a la Fundació Vila Casas de Barcelona i a diverses galeries.



AiR RACE
Daniel Chust Peters
EN RESIDÈNCIA
a l'Institut Bernat Metge

Vídeo: Cridar (2'30"), Tossir (1'30"), Xiular (2'50")

Des de fa més de vint anys Daniel Chust Peters reproduceix sistemàticament el seu taller en diferents formats i amb mètodes diversos. Amb motiu de la seva residència s'instal·la momentàniament al nou taller Aula 209 de l'Institut Bernat Metge, i és aquest espai el que reproduceix en un audiovisual de sis minuts. Artista, estudiants i professors treballen el concepte d'arquitectures humanes, i reproduïxen l'espai del taller Aula 209 a partir d'una sèrie de tres estats d'ànim interpretats per més de cent voluntaris i voluntàries.

El procés comença amb el coneixement de l'espai de l'Aula 209, la presa de mesures, el traçat dels plànols, i la realització de maquetes a escala 1:40 amb paper i fotografies que evoquin estats d'ànim. En paral·lel, es desenvolupa una recerca sobre el concepte d'arquitectures humanes. A continuació els alumnes fan un llistat d'estats d'ànim que experimenten, per després escriure una sèrie de guions i imaginar possibles maneres de representar-los mitjançant la gestualitat, el vestuari i el so. Se n'escullen tres: el mal humor provocat per la "tos", "fer un crit" d'enuig i "xiular" d'alegria. Mitjançant cartells i flyers distribuïts pel barri, es convoca un centenar de voluntaris i voluntàries perquè interpreten els guions.

Air race es roda a la Plaça Llibertat Ròdenas, al barri de La Verneda, el dissabte 20 de març del 2010.



Daniel Chust Peters (1965). En aquests darrers anys la seva obra ha estat mostrada, entre d'altres, a les següents exposicions: *Air Force One*, Le pavillon de Pantin, París (2010); *Un air étonné*, Analogues maison d'édition pour l'art contemporain, Arles, França (2010); *Open air*, Sala Gòtica: Institut d'Estudis Ilerdencs, Lleida (2010), *Autres mesures*, Centre Photographique d'Île-de-France, París (2009); *6a Biennial d'Art Leandre Cristòfol*, Centre d'Art la Panera, Lleida (2008); *Micro-narratives*, The 25th May Museum, Belgrad, Sèrbia (2007); *Aire comprimido*, Casa América, Madrid (2006); *Air show*, Centre d'Art Santa Mònica, Barcelona (2005), *International biennale of contemporary art of the National Gallery in Prague* (2005); *Settlements*, Musée d'Art Moderne, Saint-Etienne, França (2004); *Looking further-thinking through*, Reykjavik Art Museum-Hasnarhus, Islàndia (2004).



NOUBARRISNOU
Lluís Sabadell Artiga
EN RESIDÈNCIA
a l'Institut Collserola

Intervenció urbana

noubarrisnou és la intervenció sorgida a partir del projecte 'Transforma' que Lluís Sabadell Artiga va plantejar per a la seva residència a l'Institut Collserola: es tractava de dur a terme una acció urbana que suposés una millora ambiental i/o social de l'entorn de l'institut.

La primera fase del projecte es dedica a l'anàlisi del barri a través de recorreguts documentats amb fotografia i vídeo, entrevistes i xerrades amb els veïns, recerca d'espais buits o disfuncionals i reunions amb la regidora del Districte de Nou Barris. A partir de les dades recollides, els estudiants i el creador decideixen dur a terme una intervenció per generar un procés de participació creativa dels ciutadans per a la millora del barri. El projecte té nom propi: noubarrisnou. Es crea un logotip i un bloc participatiu. La primera acció és la instal·lació de cinquanta bústies dissenyades i construïdes especialment per a l'ocasió, que se situen en punts estratègics dels barris de Canyelles, La Guineueta, Roquetes i Torre Baró, juntament amb una sèrie de pòsters i postals amb preguntes sobre l'entorn. Setmanes després s'organitza una exposició participativa a l'Ajuntament de Nou Barris. S'analitzen les idees sorgides durant tot el procés, i es fa una sessió de creació participativa amb l'Associació de Veïns de Roquetes. El procés culmina amb la instal·lació de sis cadires reciclades a les escales que connecten Roquetes i Torre Baró. Cada cadira crea una zona de descans i un mirador sobre la ciutat de Barcelona. Les bústies es converteixen en nius per als ocells.

Per al projecte, Lluís Sabadell Artiga compta amb la col·laboració d'Ecosistema Urbano.



Lluís Sabadell Artiga (1974). Artista, performer, comissari, escenògraf i dissenyador. La seva obra reflexiona al voltant de la relació de l'ésser humà amb l'entorn, la natura i el paisatge des d'un punt de vista ecològic. És en aquesta línia que se situa el projecte que desenvolupa amb els estudiants de l'Institut Collserola, en què també hi col·labora **Belinda Tato**, del col·lectiu d'arquitectes **Ecosistema Urbano** (Madrid).

És autor d'intervencions artístiques com la sèrie Horizontes abiertos para mundos sintéticos (2007) o *Post-Natura* (2008); intervencions en la natura com *Golden Stone I i II*, *Process Work n°1 i n°2*; performances musicals com *Illuminatio* (2007) o l'òpera *Synthesis o el descobriment de la mel* (2009); comissariats d'exposicions com *El Paisatge Transgredit* (2005), *LAV01: Laboratori d'Arquitectures Vives* (2006), i *Paisatges Invisibles/Paratges Impossibles* (2007); jornades de conferències com *Natura, Art, Ciència i Tecnologia* (2005) i *Trajeccions. Paisatges en Mutació Constant* (2006); o tallers organitzats a diferents universitats del país, com *El Paisaje Expandido* (2008) i *Post-Oil Cities* (2009).



ESPAI AFEGIT
Margarita Andreu
EN RESIDÈNCIA
a l'Institut Vall d'Hebron

Intervenció arquitectònica a l'exterior de l'Institut Vall d'Hebron: estructura d'alumini de 600x300x250cm amb revestiment de materials diversos

Instal·lació d'un *Espai afegit* a l'exterior de l'Institut Vall d'Hebron realitzat a partir de l'observació dels espais i els carrers del barri, l'arquitectura, les cases, els materials, l'urbanisme, i també a partir del propi institut, que per les seves característiques aporta un model molt atractiu (història, funció social i situació geogràfica). L'Espai, per tant, fa referència a la tipologia del barri i al seu model social. Es dissenya una estructura d'alumini de 6 metres de llarg, 3 metres d'amplada i 2,5 metres d'alçada, i s'instal·la en un espai estratègic de l'exterior de l'institut. Aquesta estructura es revesteix amb materials característics de l'entorn: fustes, enreixats, canyes, maons, trencadís, etc.

L'*Espai afegit* té a veure amb l'ocupació de l'espai públic i la interacció que es produeix entre allò constructiu i les relacions que motiva l'experiència del dia a dia. És un espai per ser utilitzat en qualsevol moment, per acollir aquelles manifestacions, reunions, trobades, que pel seu caràcter provisorori, necessiten d'un espai que els permeti desenvolupar-se.

Per dur a terme l'obra es treballen tant els aspectes tècnics com allò que ens condiona per construir el nostre propi espai: els treballs d'estructures, materials, fixacions, lloc o situació. Els materials, característics del barri, converteixen l'*Espai Afegit* en una memòria del lloc. D'aquesta manera, es creen ponts entre allò constructiu i el simbolisme dels propis materials. En paral·lel a la construcció, es planteja la funció i l'organització d'aquest espai, pensant que pugui acollir activitats sorgides de la iniciativa de tots els qui habiten l'institut (estudiants, professors, treballadors) i del conjunt de ciutadans del barri.

Havent estat l'*Espai afegit* específicament concebut per a l'exterior de l'institut, on resta instal·lat, a la Mostra EN RESIDÈNCIA s'exposarà a través de fotografies.



Margarita Andreu (Cercs, 1953). Des dels seus inicis, ha treballat la idea de l'espai; l'espai que genera un escenari d'acció i moviment. A les seves instal·lacions i projectes, l'artista usa diferents procediments, materials i tècniques. Treballa sempre a la recerca de temes com les conseqüències del moviment, l'impuls, l'atzar i el contacte aleatori.

La metodologia que desenvolupa està orientada a expressar un sentit general de dinamisme a través del propi material, fins al punt que aquest s'identifiqui amb la pròpia obra. La fotografia i el vídeo són les eines que usa per capturar la consciència a diferents nivells, el dia a dia, les notes, les dades, usant també d'altres tècniques per d'altres nivells de procediment.

Les principals exposicions de Margarita Andreu han estat: *La città trasparente*, al Fuori Luogho de Milà (2008); *Stadt, Land, Fluss*, a la Galeria Box de Berlín (2007); *Annotare*, a la Michela Rizzo Gallery de Venècia (2006); *Entrambi Luoghi*, a la Foundation Querini Stampalia de Venècia (2004); *Votestasqui*, a la Triennial de Barcelona (2000) i *Un oasi en el desert blau*, a la Fundació Miró de Barcelona (2001).



PEIXOS D'ESTIMA
Mar Arza
EN RESIDÈNCIA
a l'Institut Narcís Monturiol

Tríptic: paper d'Abacà, aigua de mar, paraules retallades, xarxa, sorra, tot encolat sobre fusta, 300x120cm.

Peixos d'estima és un tríptic escultòric-pictòric que reflexiona sobre la relació entre paisatge i escriptura a partir de pinzellades de paraules retallades de llibres de vell que componen poèticament frases en què es relaciona l'emoció amb el món del mar i la pesca. Les paraules neden sobre un fons de paper tractat amb aigua de mar.

El tríptic *Peixos d'estima* retrata l'onatge sinuós del vaivé, del sentiment en tres temps diferenciats en intensitat.

La polpa blanca de fibres d'Abacà teixeix un mar blanc i texturat amb l'empremta de la xarxa i el record de la bromera. La polpa torrada de la resta de pàgines –retallades dels llibres de vell– dibuixa una illa de calma al bell mig d'aquest paisatge imaginari esquitxat de petits poemes. Una silueta, un banc de peix-amor en potència cercant el tamís de la lectura que ho abasti i ho situï en ordre.

Un contrast de tonalitats que troba l'equilibri en els retalls disseminats arreu composant les més belles frases fruit del relat laboriós, fortuït, i en tot cas, pacient, de totes aquelles mans i ments col·laboradores.

L'elaboració artesanal del paper va donar la clau per preparar aquesta escenografia d'atzar on rescatar les frases de la immensitat del vocabulari, on l'escriptura representa la selecció d'un mar de paraules a l'abast. La xarxa (literal i metafòrica) comporta el rescat de la polpa de paper dispersa a l'aigua de mar juntament amb la tria de paraules, com un sedàs que les extreu de l'oblit.

La frase clau, peixos d'estima, es situa en la tercera peça, com un recordatori de tot allò que com un ham ens enganxa a la vida.



Mar Arza (Castelló de la Plana, 1976) es debat entre la literatura i l'art visual, en un espai-limbe on l'escriptura s'entrecrua amb l'escultura. Reflexiona al voltant del llenguatge convertint-lo en matèria primera i mal·leable, extreta directament dels llibres, que són la seva font de recerca i pensament, depassant el rígid format dels plec.

La seva formació artística es desenvolupa a escoles i amb mestres de València, Pittsburgh, Winchester, Florència i Barcelona. En la seva trajectòria professional manté col·laboració regular amb galeries d'art, el món editorial i un vincle creixent amb l'ensenyament.



SO-ROLL, METALL, ÀNIMA. Instal·lació sonora interactiva & performance
Josep-Maria Balanyà.
EN RESIDÈNCIA
a l'Institut Joan Brossa

Instal·lació escultòrica i sonora interactiva (250x250x230cm) i performance

So-roll, metall, ànima és una escultura sonora consistent en una peça de ferro en forma cúbica (2,5 metres d'alt per 2,3 metres d'ample) que conté elements visuals i sons recollits al llarg dels mesos de la residència. La majoria de les peces són de metalls diversos i de formes i qualitats diferents. Totes les peces estan suspeses per fil de nylon, de manera que poden ser mogudes pel vent (en el cas de situar la instal·lació a l'exterior), accidentalment per persones que es mouen en el cub, o bé de forma provocada, percutint les peces, en primera instància els intèrprets de la performance i posteriorment el públic.

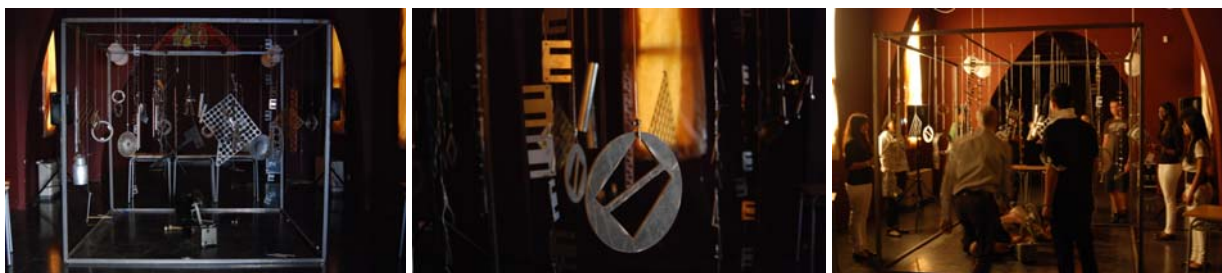
Durant vuit mesos intensos, des de setembre de 2010 fins abril de 2011, s'ha desenvolupat el projecte en quatre capítols diferenciats. La primera part de la residència es va dedicar a reflexionar sobre els conceptes de so, música i estètica. Els estudiants han modificat la sensibilitat dels seus sentits, han percebut l'entorn des d'estrats diferents als habituals i han après a produir sons i a fer música amb objectes no musicals.

La següent fase es va centrar en la recerca i la producció d'objectes artístics sonors, fent un treball de rescat de materials quotidians i/o industrials ja usats i rebutjats. En aquest capítol s'han reciclat objectes apartats de la seva funció inicial, "morts", i se'ls ha retornat la vida mitjançant una funció artística i sonora.

A continuació es va crear la instal·lació sonora. A la base del cub, dins dels perfils, es va col·locar una planxa de ferro elevada a 10 mm del terra. A sota de la planxa, uns micròfons de contacte amplifiquen els sons produïts per les persones que es mouen sobre la planxa quan entren al cub.

Finalment, el 15 d'abril de 2011 es realitza una *performance*. La peça executada va seguir des de l'inici un curs variable, engendrat per la interacció en temps real entre la direcció de Josep-Maria Balanyà i els estudiants participants en la residència: una creació única i viva.

Durant tot el procés de creació i fins el resultat final, s'ha mantingut el desig de crear una peça artística, funcional, interactiva i catàrtica.



Josep-Maria Balanyà (Barcelona). Pianista, compositor i artista sonor. Ha estudiat a Barcelona i a Suïssa (Swiss Jazz School, i Conservatori de Música i Teatre de Berna) i ha assistit a seminaris de composició de Helmut Lachenmann, Ivan Fedele, Walter Zimmermann i Borah Bergman entre d'altres. Entre 1987 i 1994 realitza viatges d'investigació i creació musical a Mèxic, Veneçuela i Nova York. Ha obtingut diverses beques de creació a Alemanya (1996, 1997, 1999, 2006) i a Suïssa (2003).

Els seus treballs inclouen obres per a piano, veu, electròniques, vídeo, dansa, objectes sonors i escultures. Participa com a solista en prestigiosos festivals de música a Espanya, França, Holanda, Alemanya, Àustria, Bèlgica, Suïssa, Regne Unit, Ucraïna, Bulgària, Mèxic, Costa Rica, Colòmbia, Perú i Cuba. També dirigeix orquestres d'improvisació i realitza accions músico-teatral. El seu catàleg comprèn més de 115 obres. Ha editat 15 discos. En els seus projectes han tocat músics com Claudio Pontiggia, Hans Koch, Joachim Kühn, Michiel Borstlap, Walter Quintus, Ksenija Lukić, Das Neue Ensemble Hannover, Americo Rodrigues, Ana Maria Rodriguez, Franziska Baumann, Gabriele Hasler, Franz Hautzinger, Carlos Zingaro.



PROJECTE ESCULTÒRIC DINS LA SÈRIE 'LA NIT
Robert Ferrer i Martorell
EN RESIDÈNCIA
 a l'Institut Francisco de Goya

Escultura: PVC, 370cm

En l'escultura, emmarcada en la sèrie «La Nit» es produeix la separació absoluta entre el visible i l'invisible. No hi ha fons de pantalla, no hi ha distracció. A la nit només apareix la foscor i, si pot, el que s'hagi fet visible malgrat totes les dificultats. Dues maneres d'existir des de la plàstica, dos móns que se separen per una zona difusa que no s'assembla gens a la línia estricta d'una frontera. No és explosió el que sembla: és la representació de la dissolució del visible en la foscor de la nit.

El plantejament de l'obra parteix de la concepció del treball plàstic no com a un element únic i aïllat sinó mes aviat com un element dins d'un conjunt que acompanya i completa el discurs artístic. Per això, a més de la investigació directa dels materials aplicats a l'escultura, durant el procés de creació de l'obra s'ha buscat la interrelació d'aquesta amb propostes pròpies d'altres disciplines artístiques, amb un paper especialment rellevant per la música.

L'escultura, instal·lada a l'escala principal de l'institut a 1'5m del sostre té una llargada de 3'70m.



Robert Ferrer i Martorell (València, 1978). Llicenciat en Belles Arts per la Universitat Politècnica de València, on també va cursar matèries del Doctorat en Belles Arts i un curs en gravat i estampació. La seva trajectòria l'ha portat per terres com Oporto o Palma de Mallorca, ciutat on ha viscut i treballat els últims anys.

Treballa amb les idees de precisió, abstracció i caos. Se'l reconeix per la seva elegància i plasticitat i per la possibilitat que dona a l'espectador d'apropar-s'hi des de punts i percepcions diverses.

Entre les seves exposicions individuals destaquen *La Memòria de la llum* a la Galeria Imaginart de Barcelona (2010) o *Terra, cicles en equilibri*, al Vencill d'Art de l'Aula de Cultura CAM "La Llotgeta" de València (2008). De les col·lectives, la seva participació a la Fira Internacional d'Art Contemporani KIAF10, amb la Galeria Imaginart a Seúl, Corea (2010); XXXVI Premis Bancaixa de Pintura, Escultura i Art Digital al Centre Julio González del IVAM a València (2009); Galería Ignacio de Lassaleta de Barcelona (2009).

Les seves obres han estat adquirides per institucions i col·leccions públiques com l'Ajuntament de Calvià (Mallorca); l'Escola d'Art de Sòria; Belas Artes da Universidade do Porto (Portugal) o l'Obra pública "L'Horta, Terra Nostra" de Santiago de Cuba (Cuba).



Vídeo (18'32")

Apunts per un iceberg és una peça videogràfica carregada de metàfores que constitueixen un univers de poètiques i reflexions vivencials en el procés, ja que tracta d'un viatge: el viatge de la vida a través de l'aventura del coneixement, la presa de consciència de qui som i on anem.

Al llarg de varis mesos es van realitzar una sèrie de sessions al laboratori recollint observacions i impressions que van enriquir l'obra com a territori d'experiència i camp de recerca. La proposta partia del treball sobre l'aigua; l'aigua com a element clau de la vida. L'*aigua=vida* com a concepte base d'aquest *work in progress*, la documentació del qual recopilada a mode de bitàcola audiovisual intervinguda dona com a resultat una sèrie de peces artístiques que van del vídeo als ambients instal·latius que s'aniran articulant en l'espai-temps.

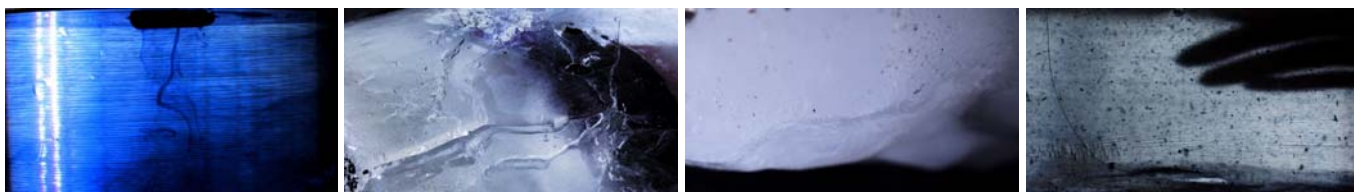
S'han utilitzat els canvis d'estat de la matèria de l'aigua, de líquid a sòlid i a la inversa, apilant un bloc de gel de grans dimensions que l'artista i els estudiants anomenen l'Iceberg, congelant així l'aigua, la vida, per repensar-la aprofitant el moment congelat i desenvolupar així la nostra capacitat d'observar i percebre l'existència, el món, per a la reflexió.

Els nois i noies també han expressat els seus desigs, els seus somnis, escrivint els seus pensaments en pàgines d'enciclopèdia concebudes com a metàfora de suport del coneixement, que a mode de missatges es van col·locar en el bloc de gel. Van posar també objectes personals seus escollits pel seu nivell de significació particular. Així és com en l'experiència tots són part de l'iceberg, una apropiació conjunta del somni i la realitat d'un viatge en transformació.

Un apropament filosòfic i poètic; i també un apropament des de la física i la matemàtica, a la manera dels grecs o del romanticisme renaixentista, on l'art i la ciència són un tot inseparable. Un fenomen oníric en el marc d'un laboratori per a realitzar un viatge èpic en l'interior i l'exterior de les nostres vides. Tots podem ser un Iceberg que viatgi de nord a sud; tots podem anar a la deriva d'un trajecte deixant petjades al nostre pas com missatges en ampolles d'un naufragi fins a trobar el rumb, la direcció. Tots podem ser un Ulisses navegant pels mars de l'imaginari mític i a la vegada de l'experiència tangible en l'univers.

Un Iceberg d'aigua com nosaltres, que conté els nostres objectes preuats, la nostra memòria, els nostres coneixements, els nostres pensaments, els nostres somnis. Un Iceberg per prendre consciència del que som, d'allò micro a allò macro, de la partícula a l'univers. Un Iceberg significant de la vida, la nostra vida.

(text d'Angie Bonino)



Francesca Llopis (Barcelona). El 1981 realitza la seva primera exposició. Inicia el seu recorregut pictòric amb l'arquitectura com a representació de la cultura urbana, propera al neo-expressionisme dels anys 80. El laberint com a metàfora de la ciutat s'instal·la a la seva pintura donant pas a un altre espai significatiu: la cavitat. Aquest no-lloc s'identifica com una figura de la pròpia identitat.

Més tard, la utilització de l'espai des d'una perspectiva de l'artifici evoluciona en una nova imatge: la natura, on el bosc, les boires i l'aigua són protagonistes. Especialment aquest darrer element, l'aigua, juga un paper fonamental en les seves últimes obres.

Francesca Llopis té un especial interès en implicar l'espectador, demanant-li que es posicioni davant l'imaginari del paisatge que l'atrapa en una teranyina poètica.

Entre les seves exposicions i obres més destacades hi trobem l'elaboració del guardó per al "Premi Nacional de Catalunya 2008"; *Drums, desire, after summer*, en col·laboració amb Barbara Held, a l'Experimental Intermedia de Nova York (2008); *Fons, forat, figura*, a N2 Galería Ignacio de Lassaletta de Barcelona (2008); *Flux*, a Video Festival CaixaForum de Barcelona (2007); *2 habitacions amb vistes*



al Centre d'Art Santa Mònica de Barcelona (2003); *Habitaciones con vistas*, al Festival Sonar de Barcelona (2002) i *Pliegues perforados* al Kulturforum de Lübeck, Alemanya (1999).

LA MOSTRA 'EN RESIDÈNCIA 2009-2010'

Del 16 de novembre a l'11 de desembre de 2010 es va dur a terme la Mostra **EN RESIDÈNCIA 2009-2010** al Nivell Zero de la Fundació Suñol. S'hi van exposar les tres obres realitzades a la primera edició del projecte i la documentació de les principals fases de creació de cada una de les obres.

